



# CALACS

## LA CHRYSALIDE

Rapport d'activités  
2021+2022

**20 ANS**

RECONNAISSANCE

PRISE DE PAROLE • JUSTICE

DÉNONCIATIONS • AVANCEMENTS

LUTTES • COURAGE



# table des matières

Mot de l'équipe .....	4
La collective .....	6
Notre équipe .....	7
Les sceaux de l'action communautaire autonome .....	8
La mission + les objectifs + les services offerts .....	10
Les coordonnées du CALACS la Chrysalide .....	11
Les réseaux sociaux .....	12
Planification annuelle de l'équipe de travailleuses .....	13
Réunion d'équipe .....	14
Approche militante .....	14
Supervision clinique : groupe et individuelle .....	15
Perspective féministe.....	16
La collective .....	17

## Volet aide directe

L'accueil téléphonique .....	20
Statistiques aide directe .....	21
Groupe de cheminement .....	23
Références du centre désigné .....	24
Groupe de cheminement .....	25
Statistiques des demandes d'aide .....	26

## Volet sensibilisation, prévention et formation

Animations, ateliers, kiosques et formations .....	28
--	----

## Volet représentation et lutte

Regroupement québécois des CALACS .....	33
Table intersectorielle en matière d'agression sexuelle de Lanaudière .....	36
Comité exploitation sexuelle et prostitution .....	37
Comité prévention .....	38
Comité justice .....	38
Comité des centres désignés .....	40

### Autres lieux de concertation

• Comité révision des dossiers de la Sûreté du Québec (SQ) .....	42
• Table régionale des organismes communautaires de Lanaudière (TROCL) .....	43
• Table de concertation des groupes de femmes de Lanaudière (TCGFL) .....	44

### Projets spécifiques développés par le CALACS La Chrysalide

• Juste Milieu – FAVAC .....	46
• ACCES-Filles .....	47
• SurVivantes .....	49
• Empreinte .....	50
• FEGC .....	51
Subvention du CISSS Lanaudière pour activités spécifiques .....	52

### Activités de lutte

• Journée d'action contre la violence sexuelle faite aux femmes .....	53
• Projet d'intervention communautaire .....	54

## Autres

Suivi des priorités d'actions .....	56
Nouvelles priorités 2022-2023 .....	58
Formations et webinaires reçus par les travailleuses .....	59
Subventions + bailleurs de fonds .....	61
Généreux dons .....	62





## MOT DE L'ÉQUIPE

# la crise... facteur de changement !

Nous clôturons maintenant une 2<sup>e</sup> année en contexte de pandémie et de mesures sanitaires restrictives qui influencent et guident nos vies personnelles et professionnelles de manière omniprésente... Impossible d'en faire fi ! Nous avons été déstabilisées, désorganisées, ébranlées, apeurées, fâchées, désespérées et épuisées... Nous, les travailleuses, mais également l'ensemble des femmes et des filles que nous accompagnons. Cependant, dans le domaine des relations humaines et sociales, un dicton célèbre auquel nous adhérons et qui guide nos pratiques fait du sens plus que jamais : « la crise est facteur de changement ». En effet, il est bien connu que les périodes de crises, individuelles ou sociales, sont potentiellement favorables à l'évolution des personnes et des organisations, et conduisent à un processus de résilience.

Ceci dit, notre dernière année fût imbriquée de résilience et de créativité. Les travailleuses ont su faire des changements de paradigme en revisitant un ensemble de cadres de références, tant en ce qui concerne l'organisation du travail que des approches d'intervention. L'éclatement des manières de faire habituelles nous a poussées à appliquer concrètement l'expression « penser en dehors de la boîte ». De nouvelles pratiques et méthodes ont émergé et elles seront maintenues au passage post-pandémie suite à des constats plus que satisfaisants sur la qualité des services et l'optimisation du travail en équipe, par exemple. C'est également suite à ces constats que le CALACS entame l'année 2022-2023 ayant en priorité la réactualisation des pratiques d'intervention et d'organisation au sein de l'équipe.

Finalement, toujours sous la thématique de l'évolution, l'année aura été submergée d'annonces politiques sur les changements amorcés et à venir concernant les enjeux multiples vécus par les victimes de violence sexuelle. En effet, les impacts de la crise qui ont émergés par le mouvement #metoo sont toujours bien présents, et enfin des mesures concrètes se font ressentir autant en termes d'actions, que de reconnaissance et de financement.

L'équipe de La Chrysalide conclut donc cette année avec une grande fierté du travail accompli. Elle est prête à poursuivre sa contribution pour l'avancement de la lutte aux violences sexuelles !

« Notre dernière année fût imbriquée de résilience et de créativité. Les travailleuses ont su faire des changements de paradigme en revisitant un ensemble de cadres de références, tant au niveau de l'organisation du travail que des approches d'intervention. L'éclatement des manières de faire habituelles nous a poussées à appliquer concrètement l'expression « penser en dehors de la boîte. »





# la collective

De par son approche militante et d'*empowerment* des survivantes, le CALACS La Chrysalide privilégie l'implication des femmes ayant été accompagnées par le centre dans leur processus de guérison et de reprise de pouvoir. Par sa composition, la collective est représentée par ces femmes, mais par respect de la vie personnelle, les sièges ne sont pas identifiés.



**France Clément**

Travailleuse administratrice



**Valérie Corbet**

Administratrice membre de la communauté



**Mélanie Paquette**

Travailleuse administratrice



**Karina Cecconi**

Administratrice membre de la communauté



**Nancy Lemay**

Administratrice membre de la communauté



**Lyne Cousineau**

Administratrice membre de la communauté



**Jeannine Paradis**

Administratrice membre de la communauté

## Merci Marie-Andrée

Pour toutes ces belles années d'implication

Et bienvenue à  
**Lyne Cousineau**  
qui prend la relève !

# notre équipe

Selon l'organigramme de La Chrysalide, les travailleuses sont celles qui contribuent au déploiement et à l'épanouissement des femmes et de l'organisme. La richesse du travail d'équipe, la qualité du climat de travail et la couleur de chacune contribuent sans aucun doute au rayonnement des femmes et de l'organisme. Malgré le mouvement dans l'équipe dans la dernière année, chapeau mesdames et mission accomplie encore une fois !



À partir de la gauche : Karine Lacourse, Nathalie Girard, Mélanie Langlois, France Clément, Mélanie Paquette, Camille Gauthier-Beaudry, Christina Roy Cloutier et Tricya Normandin

## France Clément

Coordonnatrice-  
intervenante sociale

## Mélanie Paquette

Coordonnatrice-  
intervenante sociale

## Catherine Desgroseilliers

Intervenante sociale  
permanente

*En congé de maternité une partie  
de l'année et a quitté ses fonctions  
au CALACS en février 2022*

## Tricya Normandin

Intervenante sociale  
permanente

*En congé de maternité  
depuis avril 2021 et de retour  
dans l'équipe en février 2022*

## Mélanie Langlois

Intervenante sociale  
permanente

## Camille Gauthier-Beaudry

Intervenante sociale  
permanente

## Nathalie Girard

Intervenante sociale

## Karine Lacourse

Agente de développement  
du Projet SurVivantes,  
depuis juillet 2021

## Mélanie Sarroino

Agente de développement  
pour le projet Juste Milieu  
*a quitté ses fonctions au CALACS  
en février 2022*

## Guylaine Martel

Intervenante sociale  
contractuelle à la diminution  
de la liste d'attente

## Roxane Duval

Intervenante sociale  
contractuelle à la diminution  
de la liste d'attente de juin  
à octobre 2021

## Christina Roy Cloutier

stagiaire en Techniques  
de travail social au Cégep  
Lanaudière de Terrebonne

## Joanne Beaudin

TS M.A. superviseure  
clinique externe

# Le CALACS La Chrysalide:

Les sceaux de l'action communautaire autonome



Notre organisme répond aux besoins de la communauté visée par sa mission. Il participe à des luttes visant des changements à caractère politique ou conduisant à une plus grande justice sociale et au respect des droits.



Notre organisme est reconnu dans sa communauté et il a des liens avec d'autres organismes ou partenaires. Notre CA représente bien la communauté visée par notre mission.



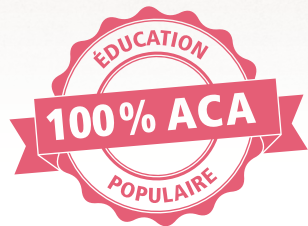
Notre organisme encourage l'engagement de ses membres et favorise leur participation dans la vie de l'organisme. Nos membres sont consultés, nous avons un conseil d'administration actif et une assemblée générale annuelle vivante!



Notre organisme contribue, de manière non-partisane, aux débats sociaux et mène des luttes pour améliorer les conditions de vie des personnes les plus démunies. Il aide les gens à se mettre ensemble pour faire respecter leurs droits et combattre les discriminations qui s'exercent contre eux.



# un organisme 100 % ACA



Notre organisme met à contribution les expériences et compétences de chacun et permet des prises de conscience individuelles et collectives. L'éducation populaire autonome permet d'agir ensemble dans le but de faire changer les choses.



Notre organisme a des approches qui font appel à l'initiative des personnes qui participent à ses activités. Il agit sur l'ensemble des causes qui sont à la base de la situation des personnes auprès desquelles l'organisme intervient.



Notre organisme fait de la prévention en misant sur l'intégration sociale, le renforcement du potentiel des individus, la solidarisation des collectivités et l'amélioration de la qualité de vie des citoyens et des citoyennes.



Notre organisme adhère aux revendications communes du mouvement d'action communautaire autonome lanauois et québécois, notamment pour un meilleur financement à la mission des OCA, le respect de la politique gouvernementale sur l'action communautaire et une meilleure justice sociale.



Notre organisme priorise le financement à la mission globale afin d'actualiser sa mission en cohérence et en concordance avec les huit critères de l'action communautaire autonome. Ce mode de financement est le meilleur afin de permettre l'atteinte de nos objectifs et de notre mission.

# la mission

Le CALACS La Chrysalide, centre d'aide et de lutte contre les agressions à caractère sexuel, est un organisme communautaire autonome. Le centre est situé à Terrebonne et couvre les MRC suivantes: Les Moulins, L'Assomption et le sud de Montcalm.

La mission générale de l'organisme est de lutter contre les agressions à caractère sexuel par la prévention, la sensibilisation, l'intervention, la représentation et la formation.

# les objectifs de la corporation

- Aider et soutenir les femmes de 14 ans et plus ayant vécu une agression à caractère sexuel.
- Sensibiliser la population à la problématique des femmes agressées sexuellement et l'informer des mesures préventives.
- Lutter contre les agressions sexuelles, notamment par le partage de notre expertise avec les intervenants gouvernementaux, de la santé et des services sociaux, ainsi que du milieu judiciaire.
- Participer à toutes autres activités qui ont pour but la prévention et l'élimination de toutes formes de violence exercées envers les femmes.

# les services offerts

## 1 Aide directe

- Écoute téléphonique
- Suivi individuel et de groupe
- Information sur les droits et recours
- Accompagnement dans les démarches médico-légales
- Soutien aux proches

## 2 Prévention, sensibilisation et formation

- Ateliers de sensibilisation
- Ateliers d'autodéfense
- Groupes d'éducation et de prévention pour les parents
- Conférences et kiosques
- Formations aux intervenantes et stagiaires

## 3 Lutte et représentation

- Activités publiques de dénonciation
- Collaboration avec les partenaires
- Défense des droits des femmes
- Représentation sur des tables de concertation

# les coordonnées

Le centre est physiquement situé à Terrebonne, mais par souci de confidentialité et de discrétion, l'adresse demeure confidentielle et non-affichée.



En contexte d'innovation dû à la pandémie, nous avons mis en place une méthode permettant de rejoindre une intervenante en tout temps et également d'utiliser les messages textes pour confirmer les rendez-vous.

Coordonnées postales	82080, Terrebonne, Québec J6X 4B2
Numéro de téléphone bureau	450 964-7888 ou 1 866 964-7888
Télécopieur	450 964-2221
<b>Cellulaire</b>	<b>438 882-7888</b>
Courriel	info@calacslachrysalide.ca
Site internet	www.calacslachrysalide.ca
Heures d'ouvertures	<ul style="list-style-type: none"><li>• du lundi au vendredi de 8 h à 17 h</li><li>• du lundi au jeudi de soir, selon la demande</li><li>• le samedi et dimanche, lors d'activités de lutte et cours d'autodéfense</li></ul>



# les réseaux sociaux

Nous poursuivons notre mission, qui est de lutter contre les agressions à caractère sexuel, à travers nos réseaux sociaux. Effectivement, les publications que nous partageons permettent de mettre en lumière nos luttes, de faire de la sensibilisation et d'informer la communauté des activités de notre centre.



instagram  
\_lachrysalide\_

290

abonnés au 1<sup>er</sup> avril 2021

+118

2021-2022

= 408

abonnés au 31 mars 2022



facebook

Calacs La Chrysalide

743

abonnés au 1<sup>er</sup> avril 2021

+120

2021-2022

= 863

abonnés au 31 mars 2022



# planification annuelle de l'équipe de travailleuses

Travailler dans un CALACS signifie de manière générale de travailler dans un contexte d'urgence et dans le débordement des demandes dans chacun des volets sans exception.

Cette année, pour une deuxième année de suite, la pandémie aura eu des impacts à différents niveaux tant sur tous les volets que sur l'organisation générale du travail. Après plusieurs mois passés en télétravail, ce moment d'échange et d'organisation était essentiel pour arriver à planifier et à construire notre prochaine année au CALACS. Ce moment annuel, communément appelé « Lac-à-l'épaule », est un moment important qui permet d'assurer une gestion efficace, une organisation planifiée et qui permet de transmettre les valeurs collectives qui sont si importantes pour l'organisme. Cette année, dû à la pandémie, la planification annuelle s'est tenue les 22 et 23 juin au Jardin Moores à Mascouche afin de s'assurer de respecter les mesures sanitaires en place à ce moment.



## Vie associative

Afin de reprendre notre souffle, les travailleuses se réservent des petits moments de vie associative tout au long de l'année. Ces moments contribuent à un esprit d'équipe empreint de collaboration, de soutien et de plaisir!

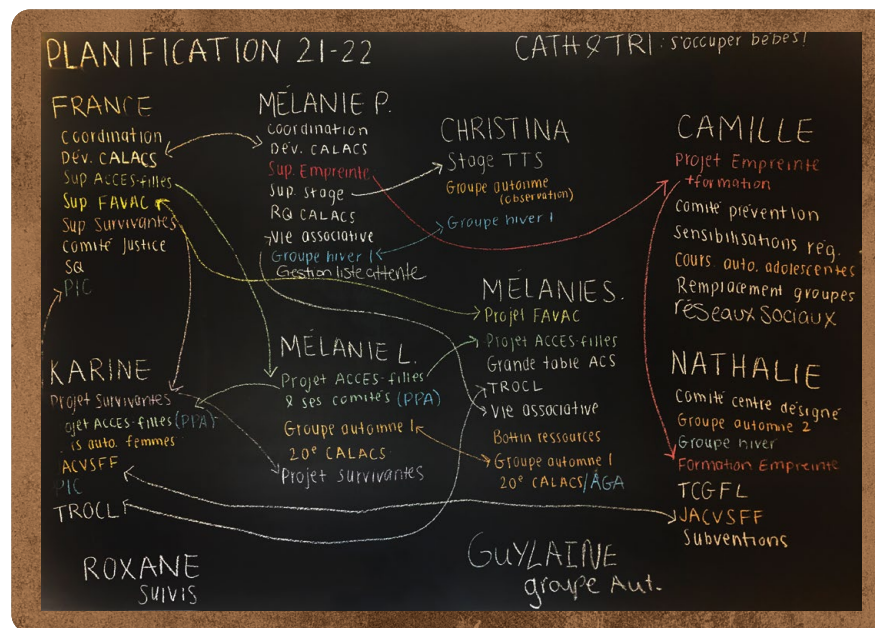
*À partir de la gauche: Christina Roy, France Clément, Mélanie Sarroino, Mélanie Paquette, Nathalie Girard, Karine Lacourse et Camille Gauthier-Beaudry*

# réunions d'équipe

Chaque semaine, les travailleuses tiennent une réunion d'équipe généralement d'une demi-journée afin d'assurer le relais et le partage d'informations pour ainsi maintenir une qualité des services offerts. Il s'agit d'un moment important qui favorise une belle collaboration, une cohésion d'équipe ainsi qu'un lieu de transfert des connaissances.

Nombre d'heures de réunions d'équipe / mi-bilan annuel et ajustement de la planification annuelle en raison des changements internes dans l'équipe

➔ **175** heures



# approche militante

Le bénévolat est l'action de réaliser des activités non-rémunérées au sein d'une organisation, ce qui en soit est une action bienveillante et louable. En tant qu'organisme à vocation sociale féministe, l'action de bénévolat se transforme au CALACS en action de militantisme. Être militante est également l'action de s'impliquer activement dans une organisation, mais également d'y porter une cause dans un objectif de transformation sociale. Le militantisme au CALACS est donc une forme d'engagement actif à une cause de nature politique et sociale défendant une idéologie d'égalité entre les sexes, et le but étant de faire valoir ce soutien à une plus grande échelle.

Depuis le début de son existence, le CALACS La Chrysalide a le privilège de pouvoir compter sur des militantes qui s'impliquent à 100% avec la collective, et pour certaines d'entre elles, leur engagement date de plusieurs années. Nous les remercions grandement.

Nombre de militant(e)s impliqués au CALACS ➔ **89**

Nombre de militant(e)s membres actives au CALACS ➔ **68**

# supervision clinique

## groupe et individuelle

En janvier 2021, nous avons la chance de débiter l'expérimentation de la supervision clinique externe mixte (en groupe et de façon individuelle) accompagnée de Joanne Beaudin, travailleuse sociale et superviseuse externe. Tel que prévu dans l'approche et les politiques internes au CALACS, **ce processus vise à assurer la formation continue et le développement des travailleuses, mais aussi de renforcer l'identité et le jugement professionnel dans un processus de réflexion interactif, continu et formel sur l'analyse de nos pratiques internes.** De plus, en ce moment de pandémie qui exige une charge supplémentaire en regard de l'organisation de l'équipe et des services du CALACS à l'équipe de coordination, la supervision externe permet de décharger celle-ci en partie de cette tâche.

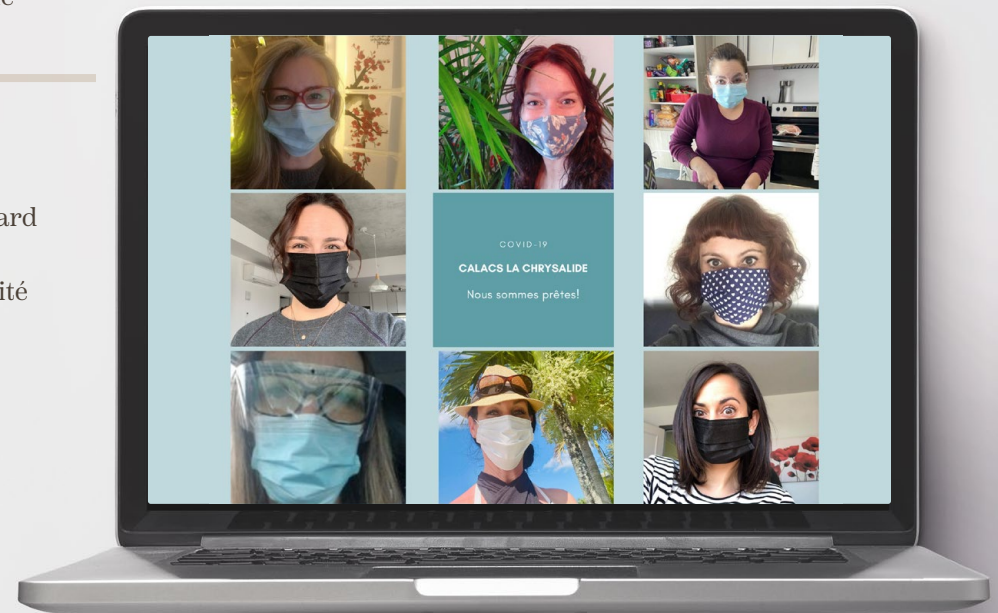
Plusieurs thèmes ont été abordés en supervision de groupe, dont :

- Le modelage du processus d'intervention sociale en regard des approches centrales au CALACS ;
- La route de l'expertise pour le développement de l'identité dans le domaine de la relation d'aide ;
- Réflexions et repositionnement de l'application des concepts d'aide mutuelle dans les différents types de groupe au CALACS.

supervisions  
de groupe → 8 rencontres  
32 heures\*

En ce qui concerne l'objectif central des travaux menés en supervision de groupe, **l'équipe du CALACS a d'abord amorcé une réflexion concernant l'impact de la professionnalisation de la relation d'aide et du féminisme militant, pour ensuite requestionner les obligations entourant les lois sous lesquelles se placent les CALACS.** Un chantier a été entrepris concernant les documents relatifs à la tenue de dossier dans une optique de réactualiser et d'uniformiser les outils tout en s'assurant de tenir compte des enjeux réels pour les femmes et les filles lors du processus de judiciarisation. Compte tenu de l'évaluation hautement positive et clairement visible dans le développement des compétences des travailleuses en regard de cette première année d'accompagnement en supervision mixte externe, l'équipe du CALACS est ravie de poursuivre cette démarche pour une 2<sup>e</sup> année.

supervisions  
individuelles → 65 rencontres  
131 ½ heures\*



\* Les heures excluent la préparation aux rencontres



# perspective féministe

Le CALACS met de l'avant le soutien aux femmes et aux adolescentes ayant un vécu d'agression à caractère sexuel ainsi que le changement social en regard de la violence faite aux femmes et particulièrement de la violence sexuelle. Le CALACS croit que l'agression sexuelle exercée principalement sur les femmes et les enfants réfère à un problème de société. Il considère qu'il s'agit avant tout d'un abus de pouvoir.

Le CALACS dénonce la violence à caractère sexuel sous toutes ses formes.

À partir de ce constat, le choix d'intervenir dans une perspective féministe a été fait. Les actions privilégiées visent à faire prendre conscience des attitudes, préjugés et valeurs sexistes ainsi que des effets négatifs de la socialisation sexuelle. Le CALACS dénonce la violence à caractère sexuel sous toutes ses formes.

La femme ou l'adolescente ayant un vécu d'agression à caractère sexuel est encouragée à libérer ses émotions et à exprimer ses besoins. Le CALACS l'informe des mesures médico-légales et de ses droits et recours. Si tel est son choix, elle est supportée lors de la dénonciation, accompagnée dans les démarches judiciaires et si elle le désire, un soutien à ses proches est offert. Pour briser l'isolement social, l'intervention de groupe tels que des groupes de cheminement et des cours d'autodéfense sont préconisés.

L'intervention individuelle et de groupe ne sont pas satisfaisantes si les services socio-juridiques et la société en général entretiennent des préjugés tenaces. C'est pourquoi **la sensibilisation du milieu à la problématique et aux conséquences des agressions, ainsi que la collaboration avec les organismes locaux sont incontournables** afin d'offrir des services variés qui répondent aux réels besoins des femmes et des adolescentes ayant un vécu d'agression à caractère sexuel.



# la collective

Le mode de gestion et de fonctionnement du CALACS La Chrysalide est représenté par l'instance de la collective, qui est conforme aux valeurs féministes. La collective s'inscrit donc comme l'instance décisionnelle du CALACS La Chrysalide. Ce choix repose sur la volonté d'arriver à une plus grande démocratie, c'est-à-dire au respect des voix de toutes les femmes qui gravitent autour de l'organisme. Le mandat de la collective consiste à veiller à une saine gestion, à l'administration des ressources humaines et financières, et à réfléchir collectivement afin d'améliorer la condition de vie des femmes ainsi qu'à l'évolution du CALACS.

## Une gestion en collective repose sur les principes suivants :

- fonctionner sans hiérarchie
- se soucier autant du processus que du résultat
- privilégier la prise de décision par consensus
- favoriser des communications claires



10 réunions régulières

+ 1 réunion spécifique supplémentaire pour la démarche de relocalisation et les priorités d'action 2022-2023

44 heures d'implication

uniquement pour la présence aux réunions sans compter les consultations ponctuelles tout au long de l'année

Il est incontournable de souligner le travail soutenu et l'implication exceptionnelle des membres de la collective lors de cette deuxième année pandémique, à la couleur des allers-retours, du confinement au déconfinement ! Les administratrices ont plus que jamais dû prendre des décisions et des orientations déchirantes pour le bien-être de toutes en tenant compte des directives gouvernementales, en plus de devoir se rencontrer principalement en mode virtuel durant la dernière année.

Malgré le contexte de gestion entourant les restrictions sanitaires, la collective a entrepris des travaux importants soit :

- 1 **La révision et la bonification de la Politique des conditions de travail et de la Politique salariale** (effectives durant la dernière année). Ces travaux visent évidemment la reconnaissance, mais surtout la rétention des travailleuses formées et compétentes, un enjeu de taille particulièrement dans les dernières années.
- 2 **La planification des surplus affectés à la relocalisation du CALACS.** Cette démarche vise à s'assurer d'un développement stratégique de la relocalisation pour actualiser et bonifier les lieux pour la tenue des activités auprès des femmes et des adolescentes.
- 3 **La réflexion concernant le développement du projet SurVivantes pour en assurer la viabilité et pérennité** auprès des femmes en exploitation sexuelle et des partenaires de la région.





volet aide  
directe



# l'accueil téléphonique

L'accueil téléphonique est un service pour les victimes d'agression à caractère sexuel, pour les proches et également pour les intervenantes et les enseignantes qui désirent être guidées.



L'accueil téléphonique est la porte d'entrée des femmes qui désirent recevoir les services du CALACS. Nous insistons sur l'importance que la femme téléphone elle-même et de façon volontaire pour lui permettre d'être au cœur de sa démarche. Toutefois, si une intervenante désire s'assurer que le CALACS est la bonne ressource pour la personne qu'elle veut référer, nous privilégions une référence spécialisée afin que la personne ne soit pas transférée d'une ressource à une autre inutilement.

**Chacune possède les ressources nécessaires à l'intérieur d'elle-même, et le rôle de l'intervenante qui l'accompagne est de l'amener à être en contact avec ses ressources personnelles dans le respect de son rythme.**

Le besoin des femmes et adolescentes que nous rencontrons en suivi individuel se résume souvent à être entendues, crues, soutenues et guidées. Chacune possède les ressources nécessaires à l'intérieur d'elle-même, et le rôle de l'intervenante qui l'accompagne est de l'amener à être en contact avec ses ressources personnelles dans le respect de son rythme. La durée du suivi individuel est variable, mais de façon générale,

le nombre de rencontres individuelles se situe entre 10 et 15. Évidemment, si la femme manifeste le besoin d'être informée sur les droits et recours ainsi que sur les démarches médico-légales, notre rôle consiste à répondre à son besoin. Les proches des victimes ont, eux aussi, besoin d'être écoutés et accompagnés lors de moments difficiles, notamment les parents. Pour répondre à ce besoin, les intervenantes peuvent leur offrir quelques rencontres pour les aider à traverser la crise.

# statistiques aide directe

POUR L'ANNÉE  
2021-2022

Du 1<sup>er</sup> avril 2021  
au 31 mars 2022

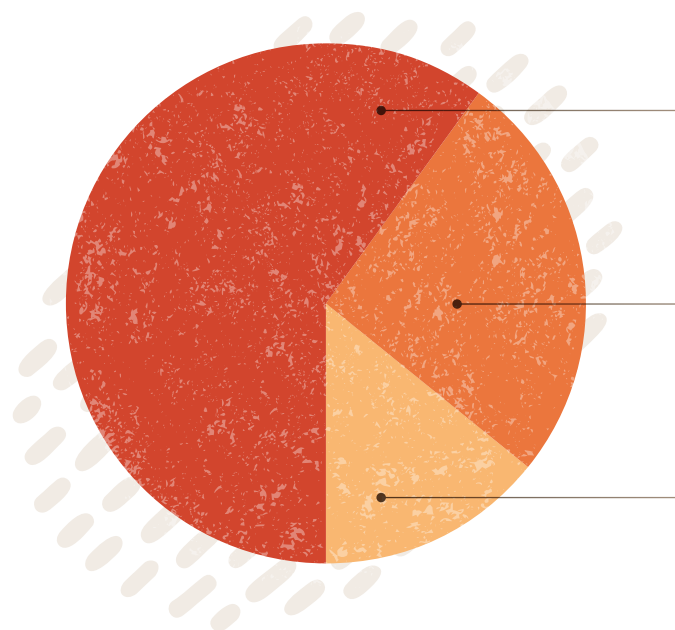
148

nouvelles  
demandes de service  
(tous services confondus)

Les femmes, adolescentes et leurs proches peuvent toujours bénéficier des services d'aide individuelle et d'accompagnement selon **trois modes d'intervention** à leur aisance (en présence avec la mise en place des mesures sanitaires, en mode virtuel ou par téléphone).



Cette 2<sup>e</sup> année en contexte de pandémie a continué d'avoir des impacts considérables sur les femmes et l'accès aux services. Effectivement, les nombreuses périodes de confinement ont créé des défis qui se font encore sentir, entre autres, sur le délai et notre capacité à répondre aux multiples demandes. De plus, les périodes d'adoucissement des mesures nous ont permis de reprendre plusieurs de nos activités en présentiel, mais ont aussi suscité de nouvelles demandes et des demandes plus complexes en termes d'accompagnement.



60%

des demandes  
provenant de femmes

26%

des demandes  
provenant d'adolescentes  
de moins de 18 ans

14%

des demandes  
provenant des tiers  
(parents-conjointes, etc.)

47%

des 148 nouvelles  
demandes n'ont pas  
pu être répondues

Nous pouvons attribuer cela au délai d'attente, l'incertitude du contexte confinement / déconfinement et la surcharge de travail dans les trois volets du CALACS.

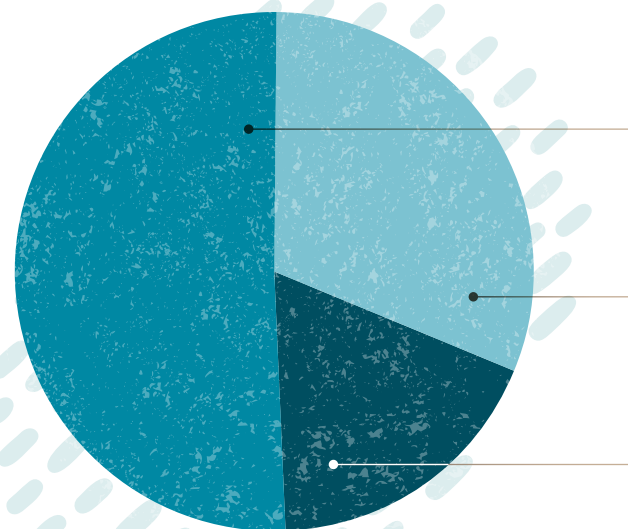
# rencontres de support diverses

POUR L'ANNÉE  
2021-2022

551

rencontres au total

**Suivis individuels**  
auprès des femmes,  
adolescentes et tiers



51%  
présentiel

31%  
virtuel (Zoom)

18%  
téléphone

64%

rencontres avec  
les femmes

14%

rencontres avec  
les adolescentes

2%

rencontres  
avec les tiers

6%

rencontres avec  
des militantes

14%

rencontres de coaching  
aux intervenants

24%

rencontres auprès  
de femmes vivant  
de l'exploitation  
sexuelle

5%

rencontres  
d'accompagnements  
(lvac, médical, judiciaire)



# références du centre désigné

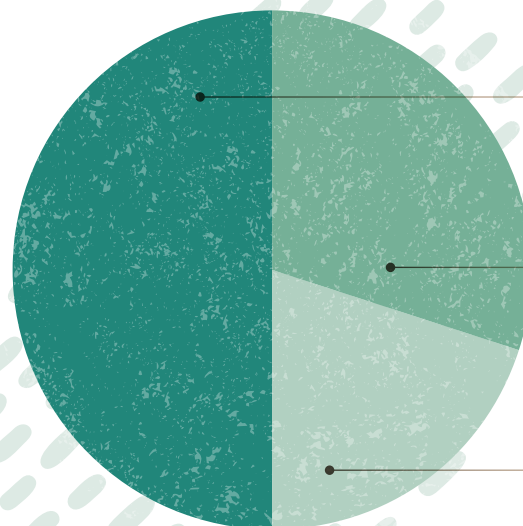
Le rôle du CALACS est d'assurer, au besoin, un soutien et un suivi concernant la trousse médico-légale et/ou sociale et dans les démarches judiciaires s'il y a lieu, et ce, dans un délai rapide et de façon soutenue.

Cet accompagnement implique un rappel systématique de toutes les victimes adultes ayant été reçues au centre désigné et ayant consenti à la référence, et ce, dans les 24 à 48 heures suivant leur passage au centre hospitalier.

Un suivi de l'appréciation du processus sera rapporté aux partenaires du continuum de services lors des rencontres du comité Centre désigné (voir page 40).

# 29

personnes reçues  
en référence



# 50%

victimes sans suivi, non rejointes ou ne désirant pas de soutien pour le moment

# 30%

victimes ayant poursuivi dans les services du Calacs

# 20%

victimes qui ont été dirigées vers d'autres ressources

# groupes de cheminement

Le groupe est un moteur puissant qui permet un sentiment d'appartenance, de solidarité et qui amène les femmes vers l'action, le développement de nouvelles aptitudes et vers la reprise de pouvoir sur leur vie.

C'est pourquoi les groupes de cheminement, qui se déroulent sur une période de 15 semaines à raison de trois heures par rencontre, sont des lieux d'une grande richesse pour ces femmes. Ils se veulent un lieu privilégié et sécuritaire où les femmes peuvent enfin se retrouver entre elles afin de partager et réfléchir sur leurs expériences et se soutenir mutuellement.



Cette année, après plus de deux ans en pandémie et devant l'augmentation des demandes d'aide, le CALACS a décidé d'offrir davantage de groupes de cheminement aux femmes. Bien que les démarches de groupe soient au cœur de l'approche féministe et d'*empowerment*, l'objectif d'offrir davantage de groupes de cheminement était de réduire la liste d'attente. Par ailleurs, comme nous avons reçu une hausse de demandes d'aide provenant des adolescentes, nous avons pris cette opportunité pour reprendre les groupes de cheminement auprès des jeunes filles.

De plus, la stratégie d'offrir des groupes de cheminement à l'extérieur soit dans des salles de la ville de Terrebonne a été poursuivie afin de respecter les mesures sanitaires en place et de répondre aux besoins grandissants des femmes de notre région.

\* Ce sont 6 groupes, 44 participantes et 41 rencontres de plus que l'année 2020-2021

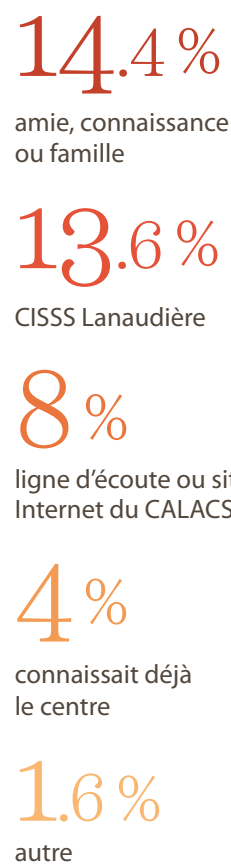
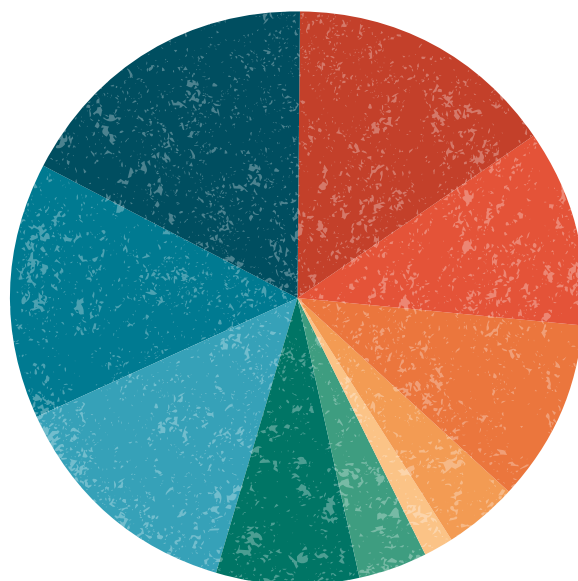


# statistiques des demandes d'aide

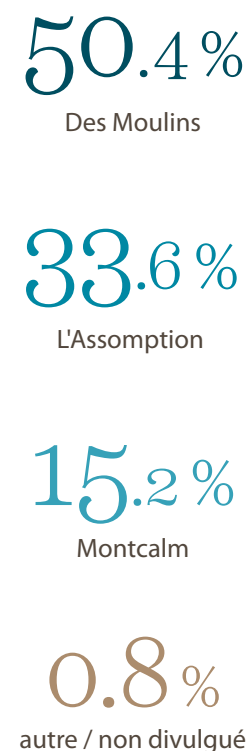
Pour obtenir des statistiques plus générales sur le profil des agressions à caractère sexuel, il est possible de se référer au site du Regroupement québécois des CALACS, ainsi qu'aux rapports annuels antérieurs de l'organisme. Cette année, compte tenu de la situation particulière, nous avons préféré faire ressortir les statistiques plus spécifiques en temps de pandémie.



## RÉFÉRENCES



## NOMBRE DE DEMANDES D'AIDE PAR MRC





A woman with dark hair and eyes closed is in a meditative pose with her hands raised in the Anjali mudra. She is wearing a dark blue tunic and a necklace. The background is a warm orange gradient with various botanical illustrations: a large orange flower above her head, a green leaf and a brown seed pod to her right, a fern frond to the far right, and a butterfly at the bottom. Teal lines radiate from the text area, and white wavy lines are at the bottom.

volet  
sensibilisation  
prévention  
& formation



# animations, ateliers, kiosques et formations

Au sein du CALACS La Chrysalide, la sensibilisation, la prévention et la formation sont des activités auxquelles nous accordons beaucoup d'importance et de temps.

Par ces ateliers d'éducation et de réflexion, nous pouvons briser les mythes et préjugés, approfondir la notion de consentement, transmettre les attitudes aidantes envers les survivantes d'agressions sexuelles et promouvoir les rapports égalitaires. Ces ateliers permettent également de créer des acteurs de changements sociaux.



Bien que nous soyons toujours en contexte de pandémie, nous sommes heureuses d'avoir repris graduellement les ateliers de sensibilisation en présentiel tout en respectant les mesures sanitaires. Toutefois, nous avons tenu compte de l'incertitude des mesures sanitaires dans notre planification de ce volet.

Des coûts supplémentaires ont dû être engagés afin de respecter les mesures sanitaires, entre autres le matériel de protection (masques, visières, désinfectant), ainsi que davantage de frais de déplacement pour éviter le co-voiturage entre intervenantes.

# ÉCOLES SECONDAIRES

## ATELIERS RÉGULIERS

École	Niveau	Sujet des animations	Nombre de groupes	Nombre d'animations	Nombre d'élèves rejoins
Collège L'Assomption	Sec. 3	Atelier 1 : Agression sexuelle et consentement	8	16	280
École secondaire l'Amitié	Sec. 3	Atelier 2 : Exploitation sexuelle et soutien	5	10	150
École secondaire Paul-Arseneau	Sec. 5	Atelier 1 : Agression sexuelle et consentement	5	5	150
<b>TOTAL</b>			<b>18</b> groupes	<b>31</b> animations	<b>580</b> élèves

## PROGRAMME EMPREINTE

École	Niveau	Sujet des animations	Nombre de groupes	Nombre d'animations	Nombre d'élèves rejoins
École secondaire de l'Odysée	Sec. 2	Atelier 1 : Agression sexuelle	13	26	390
École secondaire Paul-Arseneau	Sec. 2	Atelier 2 : Le consentement	7	14	210
<b>TOTAL</b>			<b>20</b> groupes	<b>40</b> animations	<b>600</b> élèves

POUR L'ANNÉE  
2021-2022

4  
écoles

38  
groupes

71  
animations

1180  
élèves rejoins

# AUTRES

## ATELIERS DE SENSIBILISATION

Milieux	Sujet des animations	Nombre de personnes rejointes
La CLES	2 ateliers: Agression sexuelle et consentement (visioconférence)	12 femmes
CFP des Moulins	1 atelier: Agression sexuelle et consentement & Exploitation sexuelle	8 élèves
MOMS	2 ateliers: Agression sexuelle et consentement	8 élèves

## KIOSQUES ET PRÉSENTATIONS DE SERVICES

Milieux	Sujet des animations	Nombre de kiosques/ présentations	Nombre de personnes rejointes
Cégep de l'Assomption	Kiosque sur les services	1 kiosque	100 étudiants
Centre La Croisée	Présentation des services au personnel de soutien	1 présentation	3 intervenantes
Cégep de l'Assomption	Présentation du projet ACCES-Filles/ Exploitation sexuelle et prostitution de Lanaudière	1 kiosque	8 étudiants
École du Coteau	Kiosque sur les services	1 présentation	50 élèves

# AUTRES

## FORMATIONS

Milieux	Sujet des formations	Nombre de personnes rejointes
Cégep régional de Lanaudière à Terrebonne – Techniques de travail social	3 formations (visioconférence) : Agression à caractère sexuel & Exploitation sexuelle	65 étudiants
Centre de services scolaire des Affluents	1 formation : Programme Empreinte et Recevoir un dévoilement (visioconférence)	12 intervenants et professeurs
Intervenants divers de la région	2 formations : Prévention et intervention en contexte d'exploitation sexuelle/prostitution, sous-comité formation du comité régional en exploitation sexuelle	29 intervenants

Bien que nous ayons atteint un grand nombre de personnes dans différents milieux, encore une fois cette année, il nous est impossible de répondre positivement à l'ensemble des demandes de sensibilisation que nous recevons. Malgré les subventions reçues, nous ne sommes pas en mesure de répondre à la demande grandissante.

Cette année, nous avons dû refuser les demandes de sensibilisation dans les écoles suivantes :

### Total : 1150 élèves non-rejointes

- École Des Rives : 225 élèves
- École l'Horizon : 175 élèves
- École Paul-Arseneau : 360 élèves
- École l'Odyssee : 390 élèves

Ateliers de sensibilisation + Kiosques et présentations de services + Formations

POUR L'ANNÉE 2021-2022

5

ateliers

2

kiosques

3

présentations de services

6

formations

303

personnes rejointes







volet  
représentation  
& lutte



## Regroupement québécois des CALACS

Le CALACS La Chrysalide fait partie des 26 CALACS membres du Regroupement québécois des Centres d'aide et de lutte contre les agressions à caractère sexuel. Partageant toujours une vision féministe plurielle et inclusive de la violence faite aux femmes, La Chrysalide est toujours aussi active sur le plan politique, et ce, en étroite collaboration avec le RQCALACS et ses membres, ce qui a permis de mener plusieurs dossiers au cours de l'année. Cette implication permet d'avoir une vision plus juste de la réalité dans chacune des régions du Québec.

### Implication active d'une représentante de La Chrysalide aux rencontres et travaux du RQCALACS

Le contexte de la pandémie et le processus de restructuration du RQ CALACS a eu des impacts sur le nombre de rencontres et les activités offertes par notre regroupement. Les travailleuses de la permanence ont été en télétravail depuis le début de la pandémie jusqu'à aujourd'hui. Ainsi, plusieurs projets ont été mis sur pause ou ils ont été partiellement modifiés par la situation actuelle.



## Quelques faits saillants / dossiers d'actualité et projets spécifiques en 2021-2022 :

- Participation à la Table nationale de consultation nationale sur les tribunaux spécialisés en violence sexuelle et conjugale (présidé par le ministère de la Justice)
- Participation à une recherche avec deux chercheuses de l'UQAM sur le projet (Justice pour les femmes marginalisées victimes de violences sexospécifiques: ce que la littérature et les intervenantes nous apprennent), cette recherche devrait être présentée aux membres lors de l'AGA de juin 2022.
- Participation à une étude sur la coercition reproductive, une forme de violence sexuelle avec des chercheuses de l'UQAM.

3 réunions journées régulières en virtuel  
+ 2 1/2 journées spéciales



L'année 2021-2022 a été consacrée en grande partie à mettre en marche la nouvelle structure déterminée par les membres et la permanence. Cette démarche de restructuration s'inscrit également dans le cadre d'un projet subventionné depuis 2018 par le ministère Femmes et Égalité de genres Canada (anciennement Condition féminine Canada). Ce projet de renforcement des capacités a comme principal objectif l'amélioration de la capacité organisationnelle dans le but de faire progresser les dossiers touchant les femmes. Une série de 4 formations en virtuel a été offerte en février 2022 et mars 2022 par Femmes Autochtones du Québec (FAQ) concernant l'intervention auprès des femmes autochtones. Également, au cours de l'été 2021, une formation a été offerte à toutes les travailleuses concernant l'Escale, la nouvelle plate-forme interactive qui a pour objectif de pérenniser les pratiques dans les CALACS et d'avoir un lieu commun d'échange. La tournée des régions a été remise une fois de plus considérant les mesures sanitaires liées à la pandémie. Elle devrait avoir lieu en octobre 2022 ainsi que les e-forums. Les e-forums se veulent des lieux de concertation entre 3-4 CALACS qui permettent un partage sur des sujets identifiés prioritaires par les CALACS.

Concernant le comité Empreinte, leur mandat cette année a été d'amorcer une réflexion autour de l'après-projet-pilote qui a été mis en attente à cause de la pandémie. La réflexion tournera principalement au sujet de l'élargissement du programme à d'autres milieux. D'ailleurs, l'année 2022-2023 sera notre dernière année de financement. Des échanges ont lieu avec le secrétariat à la condition féminine afin de renouveler le financement d'Empreinte.



# Table intersectorielle en matière d'agression sexuelle de Lanaudière

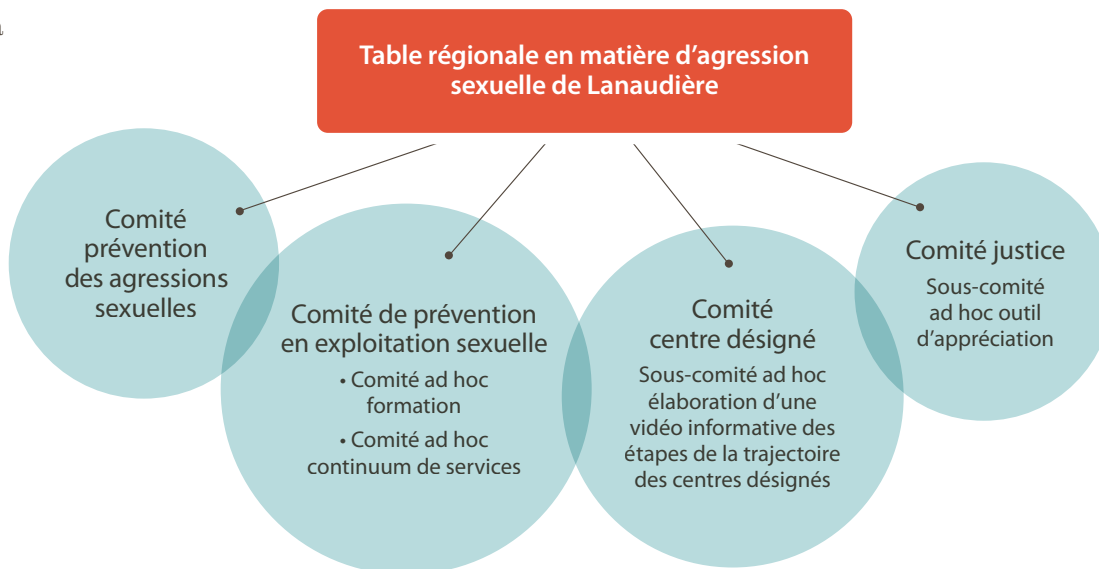
Ce lieu de concertation a pour mandat de rejoindre les différents acteurs de la région de Lanaudière (justice, communautaire, institutionnel, etc.) pour un meilleur arrimage des services de prévention et d'intervention concernant la problématique des agressions sexuelles. De manière générale, ce lieu de rencontre sert de courroie d'informations entre les membres de la Table ainsi que les travaux effectués par les comités qui y sont rattachés. Plus spécifiquement cette année, les membres de la Table ont partagé l'importance d'avoir accès à un bottin des ressources en agression sexuelle. La proposition de créer un site internet spécifiquement pour la Table a fait l'unanimité. L'objectif de la création et la diffusion d'un outil accessible est d'améliorer la compréhension des mandats et des services offerts par chacune des organisations de la région, et ce, dans le but ultime d'offrir un continuum efficace dans l'accompagnement des personnes en besoin en regard de la problématique identifiée. Cet outil est développé dans l'optique de trouver la ressource la mieux adaptée aux besoins en choisissant l'énoncé qui reflète le mieux la situation problématique. Selon les choix, un lien vers la ressource appropriée sera indiqué, incluant une section qui concerne la trajectoire des services pour les victimes d'exploitation sexuelle est en cours d'élaboration par le Comité exploitation sexuelle Lanaudière.

**Le nouveau site Web de la Table, au diminutif de TIVSL, aura un accès public avec un bottin plus général ainsi que de l'information sur la Table, ses comités, la violence sexuelle et le système judiciaire.** Les membres de la Table auront également un lien privé donnant accès au bottin détaillé et aux outils développés par les comités et les membres de la Table. **Le CALACS La Chrysalide, en collaboration avec le CAVAC de Lanaudière, est en charge de la coordination, de l'élaboration et de la validation de l'ensemble des travaux de la TIVSL auprès des partenaires impliqués de la région.** Le CALACS s'est activement impliqué dans le comité de coordination pour l'organisation et l'orientation des rencontres de la Table intersectorielle en matière d'agression sexuelle de Lanaudière.

Enfin, la prochaine année de travaux de la Table sera influencée évidemment par la nouvelle **Stratégie pour prévenir et contrer la violence sexuelle 2022-2027** qui devrait être diffusée au printemps 2022.

Table intersectionnelle régionale en violence sexuelle de Lanaudière → 3

Comité de coordination de la Table régionale → 3





# Comité exploitation sexuelle et prostitution

Le Comité exploitation sexuelle et prostitution découle de la Table intersectorielle en violence sexuelle de Lanaudière. Ce comité a pour mandat d'organiser et d'arrimer les services existants dans la région pour pallier le manque de ressources en exploitation sexuelle. La concertation poursuit deux objectifs spécifiques soit, le déploiement de formation pour les intervenants de la région et le « rodage » d'une trajectoire de services pour accompagner et soutenir les femmes victimes d'exploitation sexuelle.



Cette année encore, les mesures sanitaires liées à la COVID-19 nous ont amenés à nous concerter majoritairement par voie virtuelle. Lors des rencontres, les partenaires ont eu l'occasion d'échanger sur les différentes réalités qu'ils ont observées sur le terrain concernant la problématique de l'exploitation sexuelle et des défis rencontrés en cette période de pandémie.

Le sous-comité formation a poursuivi l'offre de formation *Prévenir et intervenir en exploitation sexuelle/ prostitution* en voie virtuelle. Cette collaboration entre les partenaires du sous-comité a permis d'offrir deux formations au printemps 2021 et deux à l'automne 2021. La travailleuse attitrée au projet ACCES Filles a coanimé deux de ces formations avec une travailleuse de rue de l'organisme Le Trajet.

D'ailleurs, à la suite de la rencontre élargie de l'an dernier avec certains policiers des corps municipaux, de la Sûreté du Québec ainsi qu'une psychoéducatrice du Centre jeunesse, le sous-comité formation a créé un comité ad hoc pour le développement de matériel audio-visuel de formation destiné aux patrouilleurs et éducateurs de centre jeunesse. Grâce à la contribution financière, entre autres du MSP et TIVSL, la boîte de production SYNOP6 de Lanaudière a été engagée afin de réaliser ce matériel de formation qui sera présenté sous forme de capsule vidéo formative (voir page 37).

D'autre part, le comité régional a décidé de créer un autre comité de travail dont le mandat est de concrétiser le développement de la trajectoire de services. Ces rencontres ont permis aux partenaires de se créer un langage commun concernant le continuum de services et de créer un outil visuel facile d'utilisation. Le lancement de l'outil web de la trajectoire de services est prévu pour l'automne 2022.

En liaison avec la contribution financière du MSP, les partenaires ont décidé d'accorder 5% du budget à un fonds dépannage qui peut être utilisé lorsqu'une personne impliquée dans des activités prostitutionnelles a des besoins immédiats et pour lesquels les organismes en place ne peuvent répondre. Le sous-comité *Bien-être* a été mis sur pied afin d'établir les critères d'admissibilité et la façon d'avoir accès à ces fonds.

Bref, l'année 2021-2022 a été productive et efficiente à l'atteinte des objectifs fixés. Un bilan et une demande de reconduction ont été faits.

<b>Comité exploitation sexuelle et prostitution</b>	4 rencontres
• Comité de coordination	4 rencontres
• Sous-comité de formation	6 rencontres
- Formations en prévention et intervention en exploitation sexuelle/prostitution	4 formations
- Comité ad hoc – matériel visuel de formation	5 rencontres
• Sous-comité <i>Bien-être</i>	3 rencontres
• Sous-comité <i>Trajectoire de services</i>	5 rencontres

# 113 ½

Total des heures



## Implication

1

rencontre

# Comité prévention

L'an dernier, le Comité de prévention des agressions sexuelles de Lanaudière a été mis sur la glace en raison de la pandémie. Cette année, une rencontre au mois d'octobre a eu lieu afin de connaître la réalité de chaque partenaire en lien avec la prévention dans les milieux scolaires.

Pour l'année 2021-2022, le Comité de prévention s'est rencontré une seule fois, afin de permettre aux partenaires de prioriser l'adaptation continue en contexte pandémique. De plus, lors de cette rencontre, les partenaires ont constaté que les dernières démarches réalisées dans le cadre du Comité prévention des agressions sexuelles de Lanaudière ont permis d'atteindre les objectifs de travail qui étaient établis avant le contexte de la pandémie.

Une rencontre en début d'année scolaire prochaine permettra d'identifier les prochains objectifs découlant de la nouvelle Stratégie gouvernementale pour prévenir et contrer les violences sexuelles.



# Comité justice

Le Comité justice découle de la Table régionale en agression sexuelle de Lanaudière et a été mis sur pied en mai 2018. Plusieurs acteurs importants y siègent dont le CAVAC Lanaudière, le CALACS La Chrysalide, le MITAS, les représentant.e.s du DPCP jeunesse et adulte, les représentant.e.s des services correctionnels et des libérations conditionnelles, le CALACS Coup de Cœur, les services de police de Repentigny, de l'Assomption, de Mascouche et de Manawan, ainsi que la Sureté du Québec. Ce comité a pour mandat de faciliter le passage des victimes d'agression sexuelle dans le système judiciaire en s'assurant d'une expérience la plus favorable possible. Les objectifs de ce comité sont d'améliorer les pratiques socio-judiciaires par la formation et l'élaboration d'outils, de cibler les meilleures pratiques en termes de justice et de concerter les interventions entre les différents acteurs afin de développer un partenariat efficace.

>> Suite à la page suivante

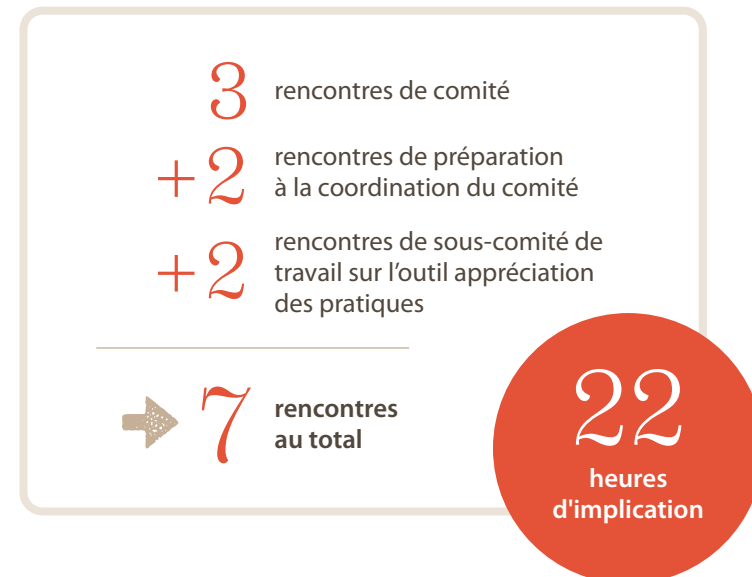
Cette année, il a été possible de **redéfinir la structure et le mandat du DPCP dans l'organisation et l'orientation du comité. Maître Vachon a pu annoncer officiellement son implication centrale quant aux travaux de ce comité, et ce avec l'accompagnement des CALACS et du CAVAC pour l'organisation logistique des rencontres.** Il a été possible de constater que la relance concrète du comité a eu une incidence sur un retour à une participation assidue des partenaires du comité. La dernière année a permis aux partenaires d'échanger sur l'ensemble des travaux politiques actuels en lien avec les violences sexuelles et leurs impact ainsi que les changements de procédures/cultures à prévoir dans nos organisations et nos stratégies de partenariat afin de mettre en place les meilleures pratiques d'accompagnement des victimes. En effet, le comité a mené des travaux en regard des recommandations et orientations du rapport du Comité d'experts sur l'accompagnement des victimes d'agressions sexuelles et de violence conjugale, présentées dans le rapport *Rebâtir la confiance*.

Celui-ci 190 recommandations et mesures pour contrer les enjeux et offrir des services plus adaptés et efficaces aux victimes dans le système judiciaire. Les partenaires du comité ont donc soulevé **la pertinence de se doter d'une stratégie de communication plus formelle quant aux rétroactions verbalisées par les victimes d'agressions sexuelles lors de leur processus judiciaire** (du premier contact avec les services policiers au dernier contact avec les procureurs et la cour).

Suite au développement d'un outil travaillé en concertation entre le CALACS la Chrysalide et le CAVAC Lanaudière, **un sous-comité de travail a été mis sur pied, où plusieurs partenaires s'impliquent, afin de concrétiser l'outil et de s'assurer de l'objectif, de la portée et des mesures à prévoir suite à la réception des commentaires d'appréciation des personnes victimes.**

Également en lien avec les recommandations concernant la justice, le comité a bénéficié d'une présentation du projet pilote de l'équipe de coordination en violence sexuelle de la Sûreté du Québec par la représentante de notre région, soit Karine Savignac, et ce en collaboration avec les services de police municipaux.

Finalement, **être pro-actif et à l'affût des travaux à venir en lien avec l'arrivée des tribunaux spécialisés en matière de violence sexuelle et conjugale sera très important pour suivre le déroulement des projets pilotes dans certaines régions du Québec.**



# Comité des Centres désignés

Nous en sommes présentement à notre 4<sup>e</sup> année à assurer la continuité de l'intervention auprès des victimes d'agression sexuelle (adultes) à la suite de leur passage au Centre désigné du Sud, soit à l'urgence de l'Hôpital Pierre-Le Gardeur. Lors de cette année, les rencontres du comité ont pu reprendre, en mode virtuel, dès le mois de mai dernier. Nous avons pu acheminer certains travaux qui ont permis de répondre aux différents enjeux vécus de la part des professionnels quant à leur rôle et à la compréhension de la problématique et du processus de la trousse en lien avec la trajectoire des services du centre désigné. Nous avons aussi réalisé une rencontre spéciale avec des policiers des régions de Lanaudière (Sud/Nord) dont l'objectif visait à s'assurer d'une compréhension commune des mandats de chaque instance, des étapes de la trajectoire et surtout des meilleures pratiques à mettre en place pour assurer que le passage des victimes se fasse dans les meilleures conditions possibles.

Également, des budgets spécifiques en lien avec certaines mesures de la Stratégie gouvernementale pour prévenir et contrer les violences sexuelles 2016-2021 ont permis à la région de Lanaudière, par le biais de la Table intersectorielle en matière d'agression sexuelle, de bénéficier d'un Fonds non-récurrent. Ces montants sont liés entre autres à l'objectif 2.3 visant à *Améliorer les pratiques d'intervention par la formation et l'élaboration d'outils*. Cela a permis de tenir des consultations auprès des partenaires du Comité centre désigné afin de déterminer l'utilisation et la répartition des montants. Le CALACS La Chrysalide, détenant les connaissances et les compétences en lien avec les objectifs ciblés, a été reconnu comme étant l'organisme bénéficiaire des fonds et responsable de mener les travaux déterminés en co-construction avec les acteurs impliqués au comité. Plus précisément, pour les fonds en référence à l'année 2020-2021, mais affectés au projet réalisé en 2021-2022, le CALACS La Chrysalide a été en charge de coordonner la réalisation, la production et éventuellement la diffusion de matériel audiovisuel de formation spécifique sur le continuum de services lors du passage en centre désigné des victimes d'agression sexuelle dans les centres hospitaliers de Lanaudière (nord et sud).

L'outil est principalement destiné aux intervenants de la région et ayant pour objectif une compréhension commune du mandat des acteurs et de l'objectif concernant chacune des étapes des services au centre désigné, et ce pour un meilleur arrimage entre les intervenantes. Durant la dernière année, nous avons travaillé à cibler les partenaires principaux impliqués à la trajectoire des services (T.S. de Info-social, infirmières, médecins, organismes de référence), à élaborer le contenu pertinent à diffuser par l'outil, à contracter une ressource, soit *Les Productions Satellite*, en charge de procéder au tournage et au montage de l'outil, d'organiser la logistique des lieux et des moments de tournage auprès des acteurs ciblés et de valider l'ensemble de la production auprès des organisations impliquées. Des acteurs complémentaires ont été ajoutés suite à la proposition des différents partenaires, notamment des personnes spécifiques en matière de justice en lien avec les trousse médico-légales, soit le rôle du CAVAC, des enquêteurs des services de police ainsi que celui des procureurs. La finalisation de l'outil est prévue à l'été 2022 et la diffusion stratégique à l'automne 2022.

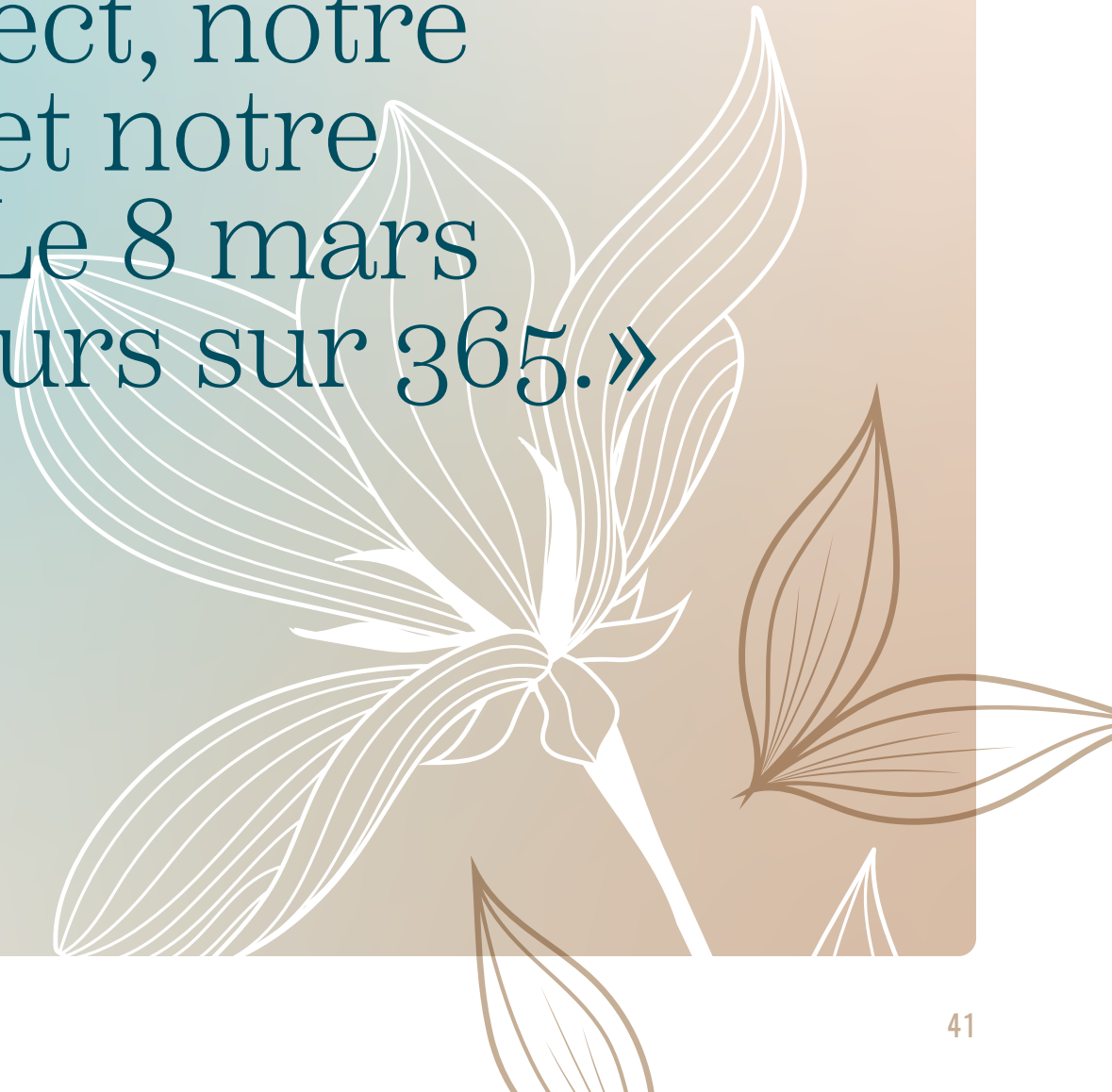


30 heures d'implication



« La Femme mérite tout  
notre respect, notre  
tendresse et notre  
attention. Le 8 mars  
c'est 365 jours sur 365. »

– Sadek Belhamissi





### Comité révision des dossiers de la Sûreté du Québec – SQ

Le comité VOIE – vérification et observation intersectoriel des enquêtes en matière d’agression sexuelle, a été mis sur pied en décembre 2017, dans le but d’examiner le traitement de dossiers d’agression sexuelle enquêtés par la Sûreté du Québec et classés non fondés ou non solutionnés (dossier clos – enquêtes terminées et aucune accusation portée). L’objectif principal est de s’assurer que les pratiques d’enquêtes puissent favoriser une expérience contribuant à la guérison pour les personnes qui choisissent de prendre la voie de la justice à la suite d’un vécu d’agression sexuelle.

Suite au rapport final et à l’évaluation de cette collaboration qui concluait à des constats très positifs de ce projet pilote, les membres du comité VOIE ont décidé unanimement de poursuivre leurs travaux pour l’année 2019-2020 en se dotant de nouveaux objectifs, entre autres de rejoindre les personnes ayant des situations ou statuts davantage vulnérabilisés par le système de justice. Compte tenu du caractère hautement confidentiel des travaux, il a été impossible de tenir des rencontres sur des plateformes électroniques. Cependant, avec une grande volonté de l’ensemble des membres à répondre aux demandes des victimes en attente de révision de leur dossier, le comité s’est rencontré en présence en respectant les règles sanitaires, et ce durant 2 journées entières. **Les rencontres ont permis d’échanger sur les dossiers en ayant maintenant l’accès aux témoignages vidéo lors de la prise de déposition, ce qui était un défi compte tenu des lois quant à l’identification des personnes et à la confidentialité des travaux.** Nous avons également eu l’occasion de faire des mises à jour pour suivre les comités de révision des dossiers en agression sexuelle qui émergent dans différentes régions, dont à Montréal, et finalement de **procéder à la signature d’un nouveau protocole qui encadre les travaux de VOIE, apportant certaines modifications et améliorations.**

2 rencontres en présence  
+1 rencontre virtuelle sur les balises du protocole

20 heures d’implication



# Table régionale des organismes communautaires de Lanaudière – TROCL



La TROCL est un lieu de concertation qui regroupe les organismes communautaires autonomes de Lanaudière. Être membre de la TROCL nous permet d’agir collectivement sur les différents enjeux qui touchent le milieu communautaire.

La TROCL a poursuivi les rencontres de *L’Entracte* en visioconférence ainsi que *l’Allegro* par courriel afin que les groupes membres restent informés et mobilisés dans les nouvelles actions collectives à venir. Afin de soutenir ses membres dans cette crise sanitaire, la TROCL a créé un courriel hebdomadaire dans le but d’informer ses membres des dernières nouvelles Covid-19.

Les membres de la TROCL, incluant le CALACS la Chrysalide, ont participé à deux Facebook Live de mobilisation virtuelle organisés par le Regroupement québécois de l’Action communautaire autonome (RQ ACA). Le CALACS a aussi participé à la rencontre virtuelle : *En route vers le Sommet des OCA lanaudois*. Toutes ces rencontres de mobilisation avaient comme objectif de mettre de l’avant les grandes revendications du mouvement d’action communautaire autonome, soit :

- le rehaussement du financement et de l’indexation du financement ;
- la reconnaissance du rôle des organismes communautaires autonomes (OCA) ;
- la justice sociale ;
- la reconnaissance des artisan.e.s de l’ACA.

### Implication

# 2

participations à des mobilisations virtuelles



# Table de concertation des groupes de femmes de Lanaudière – TCGFL

La table de concertation des groupes de femmes de Lanaudière favorise la mobilisation de groupes de femmes à réaliser des actions concertées pour :

- **Améliorer les conditions de vie des Lanaudoises ;**
- **Atteindre l'égalité entre les femmes, les hommes et les personnes de diverses identités de genre ;**
- **Favoriser l'égalité entre toutes les femmes.**

*(Source: Outil TCGFL)*

La TCGFL participe aux enjeux spécifiques en lien avec trois sphères :

- **La santé des femmes ;**
- **Le travail et la sécurité économique des femmes ;**
- **La participation des femmes à la vie démocratique.**

*(Source: Outil TCGFL)*

### Implication

# 5

rencontres

Cette année, le CALACS la Chrysalide a donc participé à cinq rencontres de la TCGFL. Nous avons eu une première rencontre en présentiel afin de s'approprier les différents dossiers de travail de la TCGFL. Par la suite, nous avons participé à une rencontre de concertation où le CISSS de Lanaudière a présenté le nouveau Plan d'action gouvernemental en santé et bien-être des femmes ainsi que de sa mise en œuvre. Le CISSS a également présenté aux membres de la Table, leur Programme québécois des troubles mentaux.

Nous avons également participé à une autre journée de concertation qui portait sur le thème de la conciliation travail-famille-études afin de relever les nombreux défis liés à cet enjeu.

En dernier lieu, bien que le CALACS la Chrysalide est grandement sollicité, nous avons été en mesure de participer à l'organisation d'une rencontre avec les femmes élues de la région. Lors de cette rencontre, l'une de nos militantes qui siège sur la collective, Madame Lyne Cousineau, a également participé à cette rencontre qui visait à sensibiliser les mairesses et les conseillères municipales de Lanaudière sur les problématiques de violence sexuelle et conjugale. Cette rencontre avait aussi comme objectif, d'amener les femmes élues à réfléchir sur diverses pistes d'actions concernant les défis rencontrés selon les organismes présents à la rencontre.

Il est important de souligner que cette année, la TCGFL fêtera son 30<sup>e</sup> anniversaire d'existence et de travail auprès des groupes de femmes !

volet  
représentation  
& lutte (suite)

PROJETS SPÉCIFIQUES  
DÉVELOPPÉS PAR LE  
CALACS LA CHRYSALIDE

- Juste Milieu / FAVAC
- ACCES-Filles
- SurVivantes
- Empreinte
- FEGC





### Projet Juste Milieu

Améliorer les pratiques auprès des personnes victimes de violence sexuelle dans leur parcours judiciaire

### FAVAC

Fonds d'aide aux victimes d'actes criminels

# Juste Milieu / FAVAC

Le projet Juste Milieu est un projet du CALACS financé par le Bureau d'aide aux victimes d'actes criminels (BAVAC). Il a pour but de former les différents intervenants (procureurs, policiers, intervenants) qui œuvrent auprès des personnes victimes de violence sexuelle.

#### Le projet a débuté à l'automne 2020 et ses objectifs sont :

- sensibiliser les intervenants à la problématique des agressions sexuelles;
- développer de meilleures connaissances au niveau du savoir, du savoir-être et du savoir-faire afin d'augmenter les expériences de dévoilement positives;
- informer les intervenants des différentes ressources en agression sexuelle;
- offrir des lieux d'échange sur la fatigue de compassion aux différents partenaires;
- permettre aux intervenantes de dépasser l'impuissance que peut impliquer l'accompagnement d'une victime de violence sexuelle;
- trouver des stratégies communes pour pallier les difficultés rencontrées lors du processus judiciaire.

Après avoir consulté nos partenaires du comité Justice de Lanaudière, une formule de quatre formations virtuelles d'une demi-journée chacune a été retenue pour répondre aux besoins identifiés. Deux conférences ont eu lieu en 2020-2021. Les deux autres formations ont été offertes au printemps 2021. Le 22 avril 2021, 25 personnes ont participé à la première de ces formations qui portait sur *L'importance de la collaboration, l'exemple du Comité VOIE - Vérifications et d'Observations Intersectoriel des Enquêtes en matière d'agression sexuelle de la Sûreté du Québec*. Des membres du comité ont présenté les résultats du rapport d'implantation du comité VOIE et de l'importance du partenariat et de la collaboration tout au long des travaux du comité. L'objectif de cette conférence était de démontrer que la mise en place d'une vraie collaboration, dans laquelle différents organismes œuvrent en complémentarité, ne peut qu'accroître la confiance des personnes victimes ayant choisi la VOIE du système judiciaire. En mai 2021, une trentaine de personnes ont assisté à la formation Trauma vicariant - *Comprendre le danger sur le lieu du travail: Les effets néfastes vécus par les intervenant.es sociaux-judiciaires suite à l'exposition aux expériences traumatisantes*. Cette formation visait à démystifier les différents risques psychosociaux liés au métier des intervenantes socio-judiciaires tels que le trauma vicariant et la fatigue de compassion. Elle a permis non seulement aux participantes de comprendre les impacts psychologiques et physiques liés à ces risques, mais aussi l'impact sur leur travail auprès des victimes.

Des capsules tirées des conférences enregistrées seront disponibles dans le nouveau site Web de la Table intersectorielle en matière de violence sexuelle de Lanaudière et sur la chaîne YouTube du CALACS. La création de ces capsules nous permet d'assurer la pérennité de l'information partagée et de rejoindre un plus grand nombre d'intervenant.es des milieux judiciaires, institutionnels et communautaires. Dans le cadre du Mois de la justice organisé par l'organisme Juripop au mois de mars 2022, ces mêmes capsules ont été diffusées sur la page Facebook du CALACS.

Ce projet s'est terminé à la fin du mois de novembre 2021 et le rapport final a été envoyé au ministère de la Justice du Québec.



# ACCES-Filles

Le projet ACCES-Filles (Actions Concertées Contre l'Exploitation Sexuelle des Filles) est possible grâce au financement de la Sécurité publique. Ce projet s'inscrit dans la Stratégie gouvernementale pour prévenir et contrer les violences sexuelles (2016-2021).

## POINTS SAILLANTS

### 1 Réalisation d'un protocole d'intervention avec les principaux acteurs du secteur ciblé

- Au cours de l'année 2021-2022, le Comité exploitation sexuelle et prostitution de Lanaudière a tenu trois rencontres en mode virtuel et une en mode présentiel avec les partenaires de la région. La travailleuse attirée au projet a accueilli 4 nouveaux partenaires dans le Comité exploitation sexuelle en leur proposant une rencontre et un résumé de l'historique et des travaux en cours.

### 2 Mise en place des stratégies d'intervention et de prévention permettant d'agir sur les facteurs de risque et de protection liés à la prostitution et à l'exploitation sexuelle

- Nous avons offert un atelier de discussion aux femmes de la CLEF, organisme aidant les femmes à réintégrer le marché du travail ainsi que deux autres ateliers aux jeunes mères de l'organisme MOMS.
- Au cours de l'année 2021-2022, le comité INTERCALACS qui regroupe sept CALACS ayant des projets spécifiques en exploitation sexuelle s'est réuni pour créer une capsule vidéo démontrant différentes motivations à entrer dans le cycle de l'exploitation sexuelle. Ce nouveau matériel de prévention a été créé en collaboration avec Funambules Médias. Par ailleurs, le processus de création à la capsule a été un tel succès que le comité s'est lancé dans la création de la campagne de prévention à la lutte contre l'exploitation sexuelle qui s'est tenue en mars 2022.
- Le CALACS a été impliqué dans le comité d'encadrement du projet de recherche *Médias socionumériques et recrutement aux fins d'exploitation sexuelle des mineures: quelles utilisations, quels impacts, quelles pistes d'intervention?* en collaboration avec un groupe de recherche et le service aux collectivités de l'UQAM, l'organisme la CLES et les membres de la concertation jeunesse Longueuil en exploitation sexuelle. En 2021-2022, le CALACS a participé aux rencontres du comité d'encadrement, mais également au repérage des jeunes femmes ciblées par la recherche par la promotion de la démarche ainsi qu'aux rencontres d'entrevues auprès des jeunes filles ayant eu un parcours d'exploitation sexuelle et en processus d'accompagnement au CALACS. Les résultats de cette recherche terrain seront diffusés dès l'automne 2022.
- Nous avons eu une autre année de collaboration avec l'école secondaire Paul-Arseneau. L'équipe de travailleuses du CALACS a offert des ateliers de prévention aux élèves de secondaire V. Ces derniers devaient, par la suite, créer une affiche de sensibilisation sur l'exploitation sexuelle. Un concours a eu lieu sur les réseaux sociaux dont 219 votes ont été comptabilisés. Avec la contribution de Desjardins, les gagnantes ont mérité e voir leurs œuvres affichées sur des panneaux d'Abribus et transformées en outils promotionnels pour le CALACS. Les gagnantes ont réalisé une entrevue avec La Revue et ont partagé leurs réflexions sur l'industrie du sexe/ exploitation sexuelle.

# ACCES-Filles (suite)

## 3 Développement et adaptation d'outils pour aider les milieux d'intervention à agir auprès des clients de personnes prostituées, des exploitateurs, des agresseurs et des proxénètes

- Une formation sur l'intervention auprès des victimes d'agression sexuelle et d'exploitation sexuelle a été offerte en mode virtuel aux étudiants en Technique de travail social du Cégep régional de Lanaudière à Terrebonne.
- La travailleuse attitrée au projet a participé à trois rencontres de concertation avec d'autres organismes en exploitation sexuelle ayant un projet financé par la sécurité publique. La concertation est une initiative de Prévention Jeunesse Longueuil.
- Une journée a eu lieu entre le CALAS de l'Outaouais et le CALACS La Chrysalide ayant comme objectif de partager nos expériences respectives dans le déploiement de nos projets en exploitation sexuelle dans chacune de nos régions.

Le ministère de la Sécurité publique a lancé son Plan d'action stratégique 2021-2026 *Briser le cycle en exploitation sexuelle*. Et nous sommes heureuses d'annoncer que le projet ACCES-Filles a été reconduit pour les cinq prochaines années.



## CAMPAGNE C'EST PAS UN JEU



Le CALACS la Chrysalide a collaboré avec le CALAS de l'Outaouais, les CALACS Coup de Cœur à Joliette, Des Rivières à Granby, Agression Estrie à Sherbrooke, l'Étoile du Nord à Val-d'Or et la Maison Isa au Saguenay – tous membres du comité INTERCALACS exploitation sexuelle – à la réalisation d'une capsule vidéo appelé *Game Over* sur les différentes motivations d'entrées dans la prostitution pour les adolescentes et jeunes femmes.

Cette capsule, ainsi qu'une capsule de promotion des services des CALACS ont été présentées sur un microsite pour la campagne *C'est pas un jeu*. Cette campagne raconte l'histoire de Kishi, Jessica, Kamila de la capsule *Game Over*: leur vie avant l'entrée dans la prostitution, leur parcours dans l'industrie du sexe et leur sortie. Ces histoires sont inspirées du vécu de filles et de jeunes femmes des quatre coins du Québec qui ont eu recours aux services des CALACS de leur région.

Cette campagne a été réalisée par Funambules Médias et Bête Féroce et a été lancée le 4 mars dans le cadre de la Journée mondiale de la lutte contre l'exploitation sexuelle. Dans le but de faire la promotion de cette campagne, nous avons distribué 100 affiches dans les écoles secondaires, les organismes jeunesse de notre région, ainsi qu'auprès de nos partenaires. La campagne a également été mise de l'avant tout le mois de mars sur Instagram et Facebook. Enfin, une entrevue dans le journal local Hebdo Rive-Nord nous a permis de faire connaître la campagne aux citoyens de notre région.





# SurVivantes

Dans la dernière année, le ministère de la Sécurité publique du Québec nous a octroyé un fonds discrétionnaire de soutien aux intervenants en première ligne. Cette aide financière visait à soutenir spécifiquement le maintien du Comité régional en exploitation sexuelle et prostitution de Lanaudière ainsi que le développement du projet SurVivantes. Il a démarré en juin 2021 avec l'embauche de l'agente de développement du projet.

## Le projet SurVivantes s'articule autour de trois objectifs spécifiques pour l'année 2021-2022.

- 1 Intégration de l'agente de développement / survivante aux trois volets du CALACS La Chrysalide.
- 2 Observation et exploration des besoins des partenaires et des victimes et/ou personnes vulnérables et/ou à risque d'exploitation sexuelle.
- 3 Implication de l'agente de développement / survivante auprès de différents milieux travaillant avec la problématique de l'exploitation sexuelle.

Au cours de l'année 2021-2022, l'agente de développement / survivante a augmenté et approfondi ses connaissances sur le CALACS ainsi que sur le projet ACCES-Filles en participant notamment aux réunions d'équipe avec les travailleuses, aux rencontres de supervision de projet et aux rencontres du comité régional en exploitation sexuelle et prostitution.

De surcroît, cette agente, ainsi que la superviseuse au projet ACCES Filles ont eu l'occasion de rencontrer la responsable du projet SurVivantes du Service de police de Montréal.

Enfin, au Cégep de L'Assomption, l'agente de développement / survivante a fait un témoignage sur son parcours à la sortie de la prostitution.

Plusieurs développements sont à suivre dans la prochaine année pour le projet SurVivantes.





# Empreinte

Secrétariat  
à la condition  
féminine

Québec 

**Empreinte - Agir ensemble contre les agressions à caractère sexuel** est un programme de prévention des agressions à caractère sexuel s'adressant non seulement aux jeunes de niveau secondaire, mais également à leurs parents et au personnel scolaire.

Grâce au financement du Secrétariat à la condition féminine, nous avons pu offrir le programme à deux écoles cette année, soit l'école l'Odyssee (MRC des Moulins) et l'école Paul-Arseneau (MRC de l'Assomption). En 2022-2023, soit la deuxième année de la reconduction, nous allons poursuivre le programme dans les deux mêmes écoles.



## IMPLICATION

40

animations du programme  
*Empreinte* dans les écoles  
(1 h 15 chacune)

+

40

échanges de  
courriels avec  
les écoles

+

3

heures logistique  
des horaires  
d'animation

3

rencontres préparation  
de la formation offerte au  
personnel scolaire avec  
Marie-Andrée Bossé

+

7

heures en visioconférence  
de la formation *Agression  
sexuelle : prévenir en éducation  
à la sexualité* en co-animation  
avec Marie-Andrée Bossé

+

1

rencontre avec  
le RQCALACS



# FEGC

## Vers une collaboration régionale pour une intervention adaptée pour les femmes victimes de violence sexuelle

Ce nouveau projet de 26 mois, financé par le ministère des Femmes et de l'Égalité des genres Canada, a pour but d'améliorer la santé et le bien-être d'une diversité de femmes et de filles pour contrer la violence fondée sur le sexe.

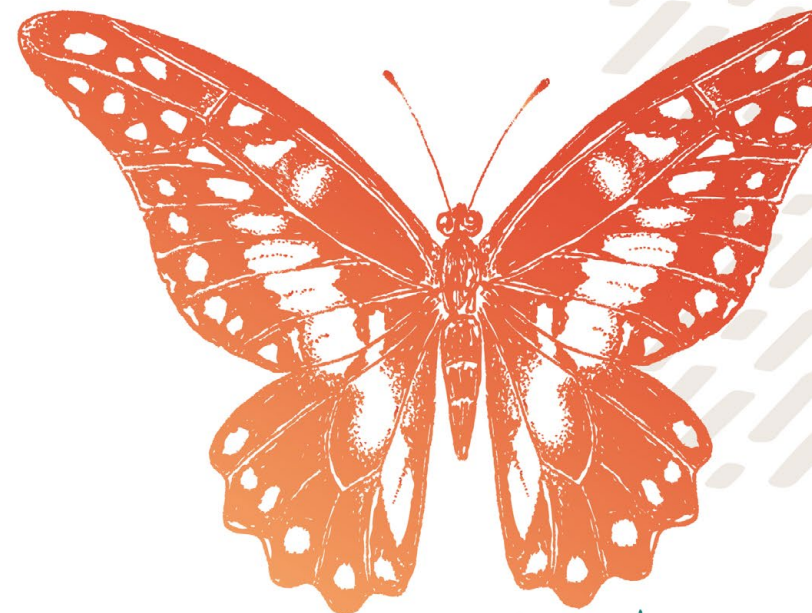
Outre l'engagement du gouvernement du Canada à faire cesser la violence fondée sur le sexe, ce projet permettra d'accroître l'éducation en matière de santé sexuelle, de promouvoir l'égalité des genres et de lutter contre les normes de genre préjudiciables, tout en tenant compte des expériences intersectionnelles vécues.

À la fin du projet, le CALACS La Chrysalide aura redynamisé la collaboration et la concertation entre les organismes dans la région de Lanaudière et coconstruit des outils sur les meilleures pratiques pour mieux répondre aux victimes de violences sexuelles issues de groupes marginalisés.

Le projet est en démarrage et comme nous priorisons la co-construction, des premiers contacts avec des organismes de la région ont été entamés afin de valider leur intérêt et leur implication au déroulement du projet.



Femmes et Égalité  
des genres Canada Women and Gender  
Equality Canada



# Subvention du CISSS Lanaudière pour activités spécifiques

Des budgets spécifiques en lien avec certaines mesures de la Stratégie gouvernementale pour prévenir et contrer les violences sexuelles 2016-2021 ont permis à la région de Lanaudière, par le biais de la Table intersectorielle en matière d'agression sexuelle, de bénéficier d'un Fonds non-récurrent.

Ces montants sont liés à l'objectif 2.3 visant à Améliorer les pratiques d'intervention par la formation et l'élaboration d'outils, ainsi que l'action 25 ayant pour objectif de *Produire et diffuser un répertoire des ressources communautaires et publiques pouvant s'adresser aux personnes prostituées qui souhaitent sortir du milieu prostitutionnel.*

Ceci dit, des consultations ont eu lieu auprès des partenaires de la Table régionale et des comités afin de déterminer l'utilisation et la répartition des montants. Le CALACS La Chrysalide, détenant les connaissances et les compétences en lien avec les objectifs ciblés, a été l'organisme bénéficiaire des fonds et ainsi responsable de mener les travaux déterminés en co-construction avec les acteurs impliqués de la région.

Plus précisément, pour les fonds en référence à l'année 2021-2022, le CALACS est responsable de deux projets spécifiques :

**1** Coordonner la réalisation, la production et éventuellement la diffusion de matériel audiovisuel de formation spécifique sur la problématique de l'exploitation sexuelle destinée aux milieux policiers ainsi qu'aux éducateurs en centre jeunesse (DPJ), et ce en collaboration avec le comité Exploitation sexuelle/prostitution de Lanaudière.

Le comité a permis de déterminer l'objectif central et d'établir le contenu spécifique qui sera diffusé par cet outil. Par la suite, des rencontres ont eu lieu avec l'agence de création vidéo Synop6 afin de collaborer la mise en images du contenu. Une journée de tournage a eu lieu avec les acteurs identifiés comme étant des personnes-ressources/spécialistes (Travail de rue Le Trajet, CALACS La Chrysalide et SQ) du sujet ainsi que le témoignage de trois survivantes d'exploitation sexuelle. La finalisation du produit final est prévue à l'été 2022 pour une diffusion stratégique dès l'automne 2022.

**2** Coordonner la réalisation, la production et éventuellement la diffusion du nouveau site web de la Table intersectionnelle en violence sexuelle de Lanaudière TIVSL.

Tel que mentionné à la page 36 en lien avec les travaux 2021-2022 de la Table intersectionnelle en violence sexuelle de Lanaudière, le CALACS a mené l'ensemble des démarches, en collaboration avec le CAVAC de Lanaudière, afin de structurer l'élaboration du site internet qui sera le bottin de références et de ressources actualisé et évolutif en regard de l'ère technologique.

**TiVSL**

TABLE INTERSECTORIELLE EN MATIÈRE DE VIOLENCE SEXUELLE DE LANAUDIÈRE



# activités de lutte

## Journée d'action contre la violence sexuelle faite aux femmes

La Journée d'action contre la violence sexuelle faite aux femmes tire son origine des marches *La rue, la nuit, femmes sans peur* à la fin des années 1970, officialisée par l'ACCCACS (Association canadienne des centres contre les agressions à caractère sexuel) en 1981. Historiquement, *La rue, la nuit, femmes sans peur* visait à **dénoncer les violences sexuelles et reprendre le pouvoir en permettant aux femmes d'occuper l'espace le plus public, mais le plus menaçant : la rue pendant la nuit.**



**Quarante ans plus tard, cette manifestation revendicatrice s'est transformée en la Journée d'action contre la violence sexuelle faite aux femmes (JACVSFF) qui a lieu à tous le troisième vendredi du mois de septembre.**

Alors, c'est le 17 septembre dernier que nous avons participé à cet événement (JACVSFF) **avec la campagne de sensibilisation 40 ans plus tard et toujours « Courageuses de toutes façons... À notre façon! ».**

Le CALACS La Chrysalide a donc organisé avec les militantes, une distribution de 865 tracts auprès de la population de Terrebonne. Avec beaucoup d'ouverture et d'enthousiasme, plusieurs commerçants, organismes et institutions se sont également engagés dans cette distribution des tracts auprès de leur clientèle.

L'objectif de cette sensibilisation était d'informer la population sur nos services ainsi que susciter une discussion et une réflexion en faisant ressortir des moments historiques sur les différents mouvements de dénonciation qui ont eu lieu au cours de ces 40 dernières années afin de déterminer s'il y a eu de réels changements. Nous avons fait plusieurs belles rencontres et interactions avec les citoyens intéressés à en savoir davantage, et également sensibilisés à la problématique!

# Projet d'intervention communautaire

C'est dans le cadre du cours Projet intervention communautaire (PIC) du Cégep Marie-Victorin que les étudiantes ont initié sur la plateforme GO FUND ME une levée de fonds de 645 \$ pour permettre au CALACS La Chrysalide de faire des activités de prévention et de sensibilisation destinées à la population jeunesse. Tenant compte du contexte de la COVID-19, les six étudiantes ont travaillé très fort l'année dernière à adapter leur implication en misant sur les réseaux sociaux.

À cet égard, l'objectif principal de leur campagne était de sensibiliser les femmes de la grande région métropolitaine de Montréal au consentement aux relations sexuelles et aux diverses formes d'agression à caractère sexuel. Du 26 avril au 1<sup>er</sup> mai 2021, elles ont organisé une campagne de sensibilisation sur nos réseaux sociaux. Par des « photos-choc » qu'elles ont elles-mêmes créées, une interaction audio, ainsi qu'un questionnaire sur différents mythes et préjugés, elles ont conscientisé les femmes et les jeunes filles à la notion du consentement aux relations sexuelles dans les relations amoureuses.

**Cette campagne aura touché environ 2 100 personnes.** Ce partenariat fut un apprentissage enrichissant pour les étudiantes notamment dans le contexte virtuel et nous avons été très reconnaissantes de tous les efforts dont elles ont fait preuve dans le projet avec le CALACS.



The background features a warm orange-to-yellow gradient. In the upper left, there are faint, light-colored line drawings of leaves and a flower. In the center, a semi-circular sunburst graphic with orange lines radiates from a central point. Below the sunburst, a vibrant red butterfly with white markings on its wings is depicted in flight. At the bottom, there are several green leaves, some with white line art outlines, and wavy white lines that suggest movement or wind.

## AUTRES

Priorités d'action  
Formations reçues  
Subventions & dons

# SUIVI DES PRIORITÉS D'ACTION 2021-2022

Bilan des réalisations  
pour l'année



## 1 Développement et consolidation de l'équipe du CALACS, ainsi que de ses ressources matérielles (local/relocalisation)

Suite aux annonces considérables de rehaussement de notre subvention récurrente en provenance du Programme de soutien aux organismes communautaires (PSOC) en fin d'année 2020-2021 ainsi que l'octroi de plusieurs subventions par projet, le CALACS a pu heureusement prévoir une consolidation de l'équipe et prévoir des embauches pour augmenter les ressources disponibles pour répondre aux trois volets de services. L'augmentation de l'équipe de la permanence et ainsi l'augmentation de l'occupation des locaux pas les personnes aidées impliquent de manière incontournable la révision des installations matérielles et de l'espace disponible. Cela dit, le CALACS a repris les démarches de relocalisation ayant été interrompues en 2012 à la suite d'importants défis relatifs à la réglementation des villes.



Dans la dernière année, les démarches suivantes ont été entreprises par l'équipe de gestion :

- Rencontres de représentants de la ville de Terrebonne et de Mascouche en urbanisme afin de mettre à jour les dispositifs et règlements en vigueur en ce qui concerne les organismes communautaires ;
- Rencontre auprès de la députée fédérale pour évaluer la possibilité de bénéficier de prêt de locaux temporaires durant le développement du projet ;
- Location de salles à l'extérieur du local principal du CALACS afin de répondre à la hausse des demandes de service et assurer la réalisation des activités, telles que les groupes de cheminement, les réunions d'équipe, etc. ;
- Rencontre avec un directeur du marché commercial-industriel de Desjardins pour évaluer les options quant au financement du projet de relocalisation ;
- Évaluation des frais d'achat immobilier versus de location de locaux commerciaux ;
- Rencontre et collaboration avec un courtier immobilier dans la recherche selon les besoins et la réalité actuelle du marché ;
- Rencontre avec des partenaires ciblés dans l'accompagnement au développement stratégique du plan de projet pour la sollicitation de collaborateurs financiers ;
- En collaboration avec les administratrices de la collective, l'instance décisionnelle du CALACS, des travaux de réflexion et de planification ont permis d'établir un fonds de réserve (montant affecté) pour la réalisation du projet.

## 2 Poursuivre le virage technologique par la réactualisation de nos outils de travail et de nos pratiques d'intervention, de gestion et d'organisation

La pandémie en mars 2020 a permis à l'équipe d'accélérer le virage technologique étant donné les périodes de confinement lors desquels l'équipe a dû travailler de la maison.

Après plusieurs rencontres mises de l'avant avec un contractuel pour implanter un logiciel afin d'améliorer nos procédures de travail, nous avons dû mettre fin à cette collaboration, car sa manière de travailler ne convenait pas à notre philosophie et nos valeurs. Cependant, l'équipe a une fois de plus fait rayonner sa capacité d'adaptation et sa créativité en mettant en place des outils offerts avec la suite Microsoft. Un comité de travail a été créé afin de revoir les documents d'intervention et plusieurs méthodes de travail pour faciliter l'organisation interne.



## NOUVELLES PRIORITÉS 2022-2023

- ➔ Consolider le virage technologique par l'adaptation de nos outils de travail.
- ➔ Accroître l'équipe de travail et amorcer une réflexion afin d'actualiser la structure et le mode de fonctionnement pour assurer une efficacité en fonction d'une expansion d'équipe.
- ➔ Amorcer la réflexion et faire l'expérimentation des nouvelles pratiques/ approches en relation d'aide adaptées spécifiquement aux adolescentes.

# formations & webinaires

## reçus par les travailleuses

- 7h** **Syndrome du stress post-trauma avancé**  
Pascale Brillon, Institut Alpha  
(3 travailleuses)
- 7h** **La fatigue de compassion et le trauma vicariant : mieux les reconnaître et mieux s'en protéger**  
Pascale Brillon, Institut Alpha  
(1 travailleuse)
- 14h** **Gestion des conflits**  
Groupe Conscientisa  
(5 travailleuses)
- 10h** **Psychothérapie orientée vers les solutions**  
D<sup>re</sup> Josée Lamarre, psychologue (CFSMO) via web (8 travailleuses)
- 7h** **Le co-développement et ses variants**  
Steeve Dupuis, Centre St-Pierre  
(2 travailleuses)
- 7h** **La force de mon leadership**  
Manuel Soto Centre St-Pierre  
(4 travailleuses)
- 7h** **L'écriture simplifiée**  
Marielle Raiche Centre St-Pierre  
(3 travailleuses)
- 7h** **La prise de décision**  
Anik Paradis, Centre St-Pierre  
(1 travailleuse)
- 7h** **Animation auprès d'un groupe hétérogène : miser sur la différence sans laisser personne derrière**  
Maude Chalvin du CRFL  
Centre régional de formation de Lanaudière (1 travailleuse)
- 14h** **Communication consciente**  
Groupe Conscientia  
(3 travailleuses)
- 7.5h** **Urgences ou priorités?**  
Karine Joly, Centre St-Pierre  
(1 travailleuse)
- 30h** **NAF/ Programme Nouvelles avenues de formation – Gouvernance, gestion et planification**  
Centre St-Pierre (1 travailleuse)
- 13h** **La thérapie orientée vers les solutions : outil pour aider les victimes de trauma incluant les agressions sexuelles dans l'enfance**  
Esther Trudel-Cloutier,  
Centre de Psychothérapie les Solutions (2 travailleuses)
- 7h** **L'approche ADS +**  
Relais Femmes (4 travailleuses)
- 15h** **Prévention et intervention en contexte d'exploitation sexuelle/prostitution,**  
sous-comité formation du comité régional en exploitation sexuelle  
(2 travailleuses)
- 8h** **Décidologie, l'art de prendre des décisions collectives**  
Manuel Soto, Centre St-Pierre  
(1 travailleuse)
- 7h** **Violence conjugale et familiale**  
Joane Turgeon, Cours du certificat en victimologie, UdeM  
(1 travailleuse)



Il est à noter que durant la dernière année, vu les circonstances de télétravail, plusieurs web-conférences ont été suivies par les travailleuses.

# subventions

## SUBVENTIONS REÇUES POUR DES PROJETS SPÉCIFIQUES

### Sécurité publique Québec

- Subvention dans le cadre du Programme de prévention et d'intervention en matière d'exploitation sexuelle des jeunes 2016-2021 pour le projet *ACCES-Filles*
- Reconduction annoncée et confirmée du programme de prévention et d'intervention en matière d'exploitation sexuelle des jeunes dans le cadre du plan d'action gouvernemental 2021-2026 en réponse aux recommandations de la commission spéciale sur l'exploitation sexuelle des mineures
  - Projet 1: continuité du projet *ACCES-Filles*
  - Projet 2: coordination et organisation de la concertation régionale en exploitation sexuelle de Lanaudière et des sous-comités rattachés.

### Femmes et Égalité des genres Canada

- Subvention dans le but d'améliorer la santé et le bien-être d'une diversité de femmes et de filles pour contrer la violence fondée sur le sexe pour le projet *Vers une collaboration régionale pour une intervention adaptée pour les femmes victimes de violence sexuelle*.

### Secrétariat à la condition féminine Québec

- Subvention «Égalité entre les femmes et les hommes», action 1 de la Stratégie gouvernementale pour prévenir et contrer les violences sexuelles 2016-2021 pour le projet de prévention *Empreinte, ensemble contre les agressions à caractère sexuel*

### Ministère de la Justice Québec

- Subvention en provenance du Fonds d'aide aux victimes d'actes criminels (FAVAC)
- Projet *Juste milieu* du Programme de subvention pour favoriser la recherche, l'information, la sensibilisation et la formation en matière d'aide aux victimes d'actes criminels





#### **Emploi et développement social Canada**

- Programme Emplois d'été Canada (EEC), en provenance de la Stratégie emploi et compétences jeunesse

#### **Fondation Desjardins**

- Subvention Desjardins pour jeunes, Prix fondation Desjardins

#### **Centre intégré de Santé et de services sociaux de Lanaudière Québec**

- Stratégie gouvernementale pour prévenir et contrer les violences sexuelles 2016-2021
- Fonds non-récurent en réponse à l'objectif 2.3 visant à *Améliorer les pratiques d'intervention par la formation et l'élaboration d'outils* ainsi que l'action 25 afin de *Produire et diffuser un répertoire des ressources communautaires et publiques pouvant s'adresser aux personnes prostituées qui souhaitent sortir du milieu prostitutionnel.*

#### **Ville de Terrebonne**

- Subvention ponctuelle dans le cadre d'implication pour les fêtes de fondation – 20<sup>e</sup> du CALACS La Chrysalide

## **SUBVENTIONS PONCTUELLES CONTEXTE COVID**

#### **Députée de Repentigny, Mme Lise Lavallée**

Montant discrétionnaire, aide financière ponctuelle

#### **Ministère de la Sécurité publique du Québec**

Fonds discrétionnaire de soutien aux intervenants en première ligne, spécifiquement pour le maintien du Comité régional en exploitation sexuelle et prostitution de Lanaudière et au développement du projet *SurVivantes*

#### **Secrétariat à la condition féminine Québec**

Accord Canada-Québec pour les refuges pour femmes et les organismes d'aide aux victimes de violences sexuelles et de violence conjugale au Québec pour répondre à la pandémie de la COVID-19

## **BAILLEURS DE FONDS**

#### **Ministère de la santé et des Services sociaux**

Programme de soutien aux organismes communautaires PSOC, subvention principale et récurrente à la mission générale

#### **Député de Terrebonne – M. Pierre Fitzgibbon**

Programme de soutien à l'action bénévole (SAB)

#### **Député de L'Assomption – M. François Legault**

Programme de soutien à l'action bénévole (SAB)

#### **Député de Repentigny – Mme Lise Lavallée**

Programme de soutien à l'action bénévole (SAB)

#### **Député de Masson – M. Mathieu Lemay**

Programme de soutien à l'action bénévole (SAB)

#### **Députée de Les Plaines – Mme Lucie Lecours**

Programme de soutien à l'action bénévole (SAB)



# généreux dons

- Dons en provenance de plusieurs militantes et militants via Paypal/Simplyk et par l'organisation de levées de fonds
- Dons récurrents en provenance de la Banque Scotia et le CAF - Charities Aid Foundation Canada
- Don en provenance de l'organisme Groupe ressource des Moulins
- Levée de fonds en provenance des activités pour le Projet d'intervention communautaire mené par les étudiants du Cégep Marie-Victorin dans le cadre du programme en Techniques de travail social
- Dons via des accompagnements par l'organisme ÉquiJustice auprès d'auteurs d'actes de violence à caractère sexuel

Ce fut une année de  
donation exceptionnelle.

Un énorme merci de votre grande  
générosité et surtout  
de votre confiance envers  
notre organisme!





A large, stylized number '20' is the central focus. The '2' is a dark teal color, and the '0' is a lighter teal. Below the number, there are several thin, white, wavy lines that flow across the width of the page, creating a sense of movement and depth. The background is a soft gradient from light blue at the top to a warm beige at the bottom.

20

**20** ANS

**CALACS**  
LA CHRYSALIDE

Centre d'aide et de lutte contre  
les agressions à caractère sexuel

450 964-7888 ou 1 866 964-7888  
[calacslachrysalide.ca](http://calacslachrysalide.ca)